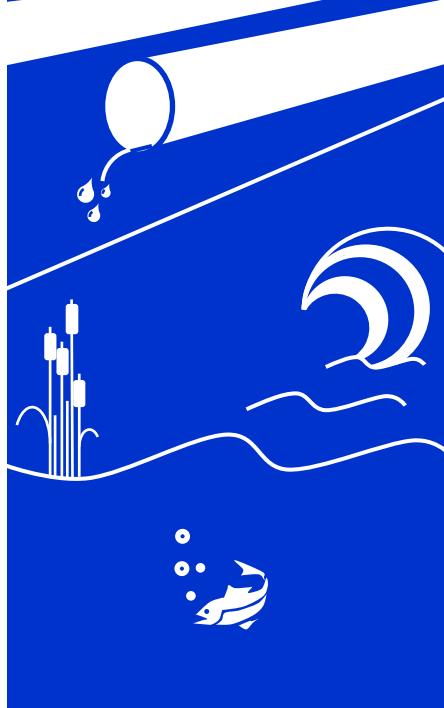




COMMUNAUTÉ
D'AGGLOMÉRATION
SOPHIA ANTIPOLIS



PLAN PLURIANNUEL DE RESTAURATION ET D'ENTRETIEN DES VALLONS

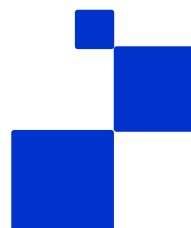
2-2. Fiches PPRE Secteur 2



Communauté d'Agglomération
Sophia Antipolis

Direction
GEMAPI Eaux pluviales

Les Genêts
449, route des Crêtes
06901 SOPHIA-ANTIPOLIS cedex



Janvier 2022



Table des matières

27 – Le Madé	7
28 - Vallon des Eucalyptus	11
29 - Vallon de St Maymes	15
30 - Vallon de Millot	19
31 - Vallon des Cistes	23
32 - Vallon des Lys	27
33 – Le Laval.....	31
34 - Vallon Vert	35
35 - Vallon de la Constance (/ Spagnon)	39
36 - Vallon du pont romain	43
37 - Vallon de Garbero	47
38 - Vallon des Prugnons	51
39- Vallon de Val Claret	55
40 - Vallon de Beau rivage prolongé	59
41 - Vallon des Groules.....	63



LECTURE DES FICHES DE SYNTHÈSE DU PPRE

Chaque vallon fait l'objet d'une fiche qui reprend le formalisme et les informations décrits ci-après.

IDENTITE ET DECOUPAGE EN TRONÇONS HOMOGENES

L'entête reprend le nom du vallon et son code raccourcis (entre 3 et 5 lettres en fonction des cas) et les communes sur lesquelles il évolue.

Numéro - Nom du Vallon	<i>Communes</i>	CODE
-------------------------------	-----------------	-------------

Une 1ère carte présente le vallon dans son environnement et le découpage en tronçons homogènes tout le long de son linéaire.

Un tableau synthétise les informations sur le vallon en reprenant des éléments clés de sa description.

Type	Typologie de vallon		<table border="1"> <tr><td>Vallon pluvial</td></tr> <tr><td>Vallon urbain</td></tr> <tr><td>Vallon semi-urbain</td></tr> <tr><td>Vallon</td></tr> <tr><td>Vallon naturel</td></tr> </table>		Vallon pluvial	Vallon urbain	Vallon semi-urbain	Vallon	Vallon naturel		
Vallon pluvial											
Vallon urbain											
Vallon semi-urbain											
Vallon											
Vallon naturel											
Exutoire	Nom vallon / Mer										
Longueur	En mètres (m)										
Pente moy.	En pourcentage (%)										
Classement DDTM 	Non Classé / Oui										
Zonage PPRI 	Non / Oui										
Potentiel écologique	Valeur moyenne										
Actions	E1	E2	E3	E4	E5	R1	<table border="1"> <tr><td>E1</td><td>Action prévue au plan de gestion du vallon</td></tr> <tr><td>E1</td><td>Action non prévue au plan de gestion du vallon</td></tr> </table>	E1	Action prévue au plan de gestion du vallon	E1	Action non prévue au plan de gestion du vallon
	E1	Action prévue au plan de gestion du vallon									
	E1	Action non prévue au plan de gestion du vallon									
R2	R3	R4	P1	P2	P3						
P4	S1	S2	V1	V2							

HYDROLOGIE - DEBITS DE POINTE A L'EXUTOIRE

Hormis les vallons alimentés par des sources non pérennes, le régime hydrologique de ces vallons est majoritairement pluvial, c'est-à-dire qu'ils sont secs en dehors des épisodes pluvieux.

Ils sont donc caractérisés par leur hydrologie de temps de pluie, au regard des crues générées par leurs bassins versants.

Pour mieux appréhender les débits de crue potentiels aux niveaux des exutoires, les débits décennaux (Q10), trentennaux (Q30) et centennaux (Q100) seront indiqués dans les fiches de PPRE.

Les valeurs indiquées sont extraites des études hydrauliques spécifiques (modélisations pluies-débits, ...) pour les vallons couverts par des PPRI ou des schémas directeurs.

Pour les autres vallons, la méthode rationnelle a été utilisée (ces vallons n'étant pas jaugés) pour estimer les débits de pointe à l'exutoire. Ces débits sont indicatifs car cette méthode peut surestimer les résultats.



DESRIPTIF

- Classement DDTM06 des tronçons de vallon :

Classement CE	Oui	Non
---------------	-----	-----

- Environnement et pressions sur le milieu :

Environnement	Urbain dense	Urbain diffus	Naturel diffus	Espace naturel	
Pressions sur le milieu	Artificialisée	Fortes	Modérées	Faibles	Aucune

- Hydromorphologie, ouvrages et problématiques :

Hydromorphologie	Artificialisée	Impactée	Equilibrée	Naturelle
------------------	----------------	----------	------------	-----------

Cette partie décrit le lit, ses matériaux, l'ensemble des ouvrages présents et les problématiques en lien avec l'hydromorphologie du vallon, et fait l'objet d'une cartographie avec des photos descriptives du vallon.

Symbologie utilisée :

Problématiques	Ouvrages
△ Artificialisation du lit	☒ Ouvrage
▲ Obstacle	⊞ Enrochement
≠ Embacle	
🏞 Erosion	
● Déchets	
🗑 Pollution par EU	

- Ecologie :

Etat ripisylve	Artificialisée	Absente	Mauvais	Moyen	Bon	
Présence Flore Protégée	x : position	Non				
Potentiel écologique	Artificialisée	Mauvais	Médiocre	Moyen	Bon	Très bon

Cette partie décrit l'ensemble des composantes en lien avec l'écologie du vallon, notamment l'état de sa végétation et les espèces invasives, envahissantes et protégées sur son linéaire. Une cartographie descriptive précise la position des stations et l'état de la ripisylve.

Symbologie utilisée :

Ecologie	Etat ripisylve
🌿 Faune protégée	— Bon
🌿 Flore protégée	— Moyen
🌿 Flore envahissante	— Mauvais
🌿 Flore invasive	— Artificiel
🌊 Zone humide	— Absence



Sur la cartographie représentant l'écologie, les espèces présentes sont affichées sous forme de bulles :



- Accès aux tronçons :

Une carte représente les zones accessibles ou non sur le tracé du vallon, en fonction des accès et du cloisonnement par les propriétés privées, et positionne les accès repérés pour accéder aux berges du vallon.

Symbologie utilisée :

Accès au tronçon		Accessibilité	
	Libre		Accessible
	Restreint		Restreint
			Inaccessible

PLAN PLURIANNUEL DE RESTAURATION ET D'ENTRETIEN POUR LE VALLON

La dernière page reprend l'ensemble des actions prévues au PPRE du vallon, leur répartition dans le temps et le détail par tronçon en fonction des objectifs lié à la typologie du vallon.

- Rappel des objectifs :

Chaque type de vallon fait référence à des objectifs différents :

Type	Objectifs
Vallon pluvial	Maintien en l'état, le retour à l'état naturel est compromis, le vallon garde son caractère et est alors décrit comme un réseau.
Vallon urbain	Objectifs difficiles de renaturation mais aux grés des opportunités entamer des démarches de restauration (restauration de berge, lit, restauration de ripisylve ...)
Vallon semi-urbain	Objectifs de maintien des « poches » de végétation intéressantes et aux grés des opportunités entamer des démarches de renaturation (restauration de berge, lit, restauration de ripisylve ...)
Vallon	Face au potentiel écologique encore disponible sur ce type de vallon, l'objectif sera de les maintenir et les améliorer et réduire l'impact de l'urbanisation sur ce dernier.
Vallon naturel	Objectif de « sanctuariser » et de maintenir l'état naturel au bon fonctionnement en réduisant les pressions externes.

- Enjeux :

Un tableau détail par enjeux les grandes lignes directrices du plan de gestion pour répondre aux objectifs fixés. Il reprend 6 thématiques :

Espèces invasives ou envahissantes	Pollution	Amélioration de l'écosystème
Espèces protégées	Risque inondation	Restauration de l'écosystème

L'importance de l'enjeu répondant aux objectifs fixés par rapport des problématiques observées sur le vallon est réparti au travers de 4 indices :

Pas d'enjeu (0)	Faible (1)	Modéré (2)	Fort (3)
---------------------------	----------------------	----------------------	--------------------



- Actions au plan de gestion :

Les différentes actions sont rappelées ici, avec leur symbologie :

Entretien	Titre	Détails
E1	Entretien courant	Entretien complet (débroussaillage, abattage ...) pour amélioration de l'état sanitaire
E2	Entretien préventif	Entretien de débroussaillage dans des zones stratégiques
E3	Entretien ponctuel	Entretien préventif lié à la formation d'embâcles (abattage sélectif)
E4	Entretien pluvial	Entretien des vallons couverts au même titre qu'un réseau d'eau pluvial
E5	Entretien curatif	Entretien des ouvrages hydrauliques ou enlèvement d'embâcles

Restauration	Titre	Détails
R1	Amélioration de ripisylve	Mis en défens, Recépage, Reconstitution, Plantation, Etagement de la végétation
R2	Restauration des berges	Restauration des berges par des techniques de génie végétal ou mixte
R3	Restauration du lit	Lutte contre l'érosion régressive ou sécurisation par réfection du matelas du fond de lit
R4	Restauration hydromorpho	Restauration d'ensemble à étudier

Préservation	Titre	Détails
P1	Préservation des espèces	Protéger et réduire les impacts sur les biotopes sensibles
P2	Lutte contre les espèces invasives	Réduire l'impact ou éradication des zones colonisées, éviter la propagation
P3	Lutte contre les pollutions	Lutte contre les dépôts sauvages, pollution par les eaux usées ...
P4	Préservation des zones humides	Sauvegarde des espaces et des capacités de stockage dynamique des ZEC

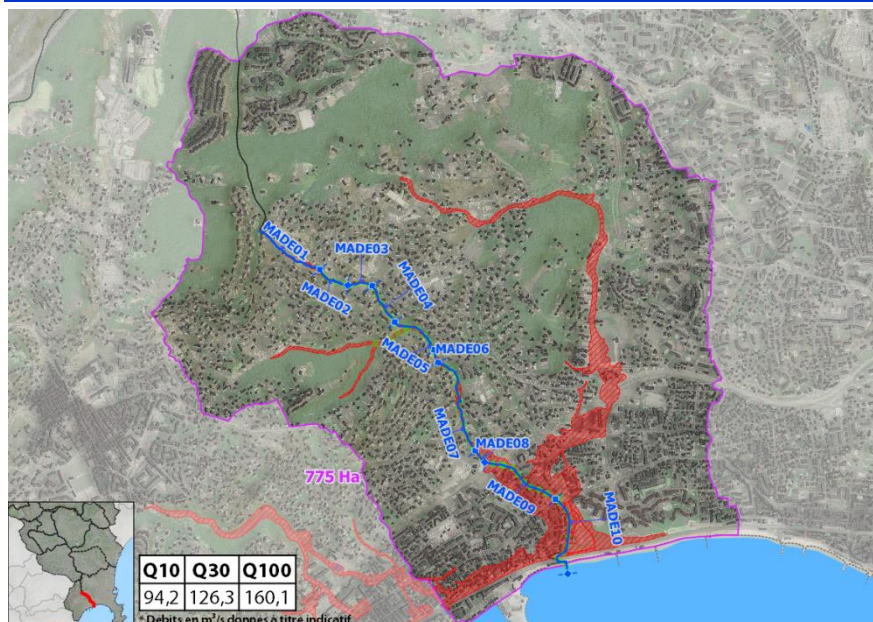
Surveillance	Titre	Détails
S1	Contrôle régulier	Reconnaitances de terrain régulières pour surveillance
S2	Vigilance "point dur"	Ouvrage ou obstacle à contrôler pour vérifier le bon écoulement des eaux

Valorisation	Titre	Détails
V1	Valorisation des milieux aquatiques	Informier, communiquer, enseigner
V2	Suivi du PPRE	Evaluation, suivi des stations

27 – Le Madé

Vallauris - Antibes

MADE



Type	Vallon
Exutoire	Mer
Longueur	3200 m
Pente moy.	4,30 %
Classement DDTM	Quasi-Totalité
Zonage PPRI	Oui
Potentiel écologique	Moyen
Actions	E1 E2 E3 E4 E5 R1
	R2 R3 R4 P1 P2 P3
	P4 S1 S2 V1 V2

Descriptif :

Le Madé est un cours d'eau qui évolue au sein de zones péri-urbaines à très urbanisées qui ont tendance à le contraindre. Il marque la frontière entre Antibes et Vallauris. Il prend sa source en zone urbaine puis s'écoule au travers de petites zones boisées jusqu'à retrouver un milieu plus urbain avant son exutoire en mer. La moitié nord du lit est encaissée, avec une végétation basse abondante et une strate arborée claire. Des galets de tailles variables jonchent le fond du cours d'eau. La partie sud s'avère plus impactée, avec une section couverte, mais conserve une ripisylve intéressante en dehors de ces zones. La partie finale est souterraine jusqu'à son exutoire en mer.

MADE	Amont										Aval
	01	02	03	04	05	06	07	08	09	10	
Classement CE	[Green bar]										Etat moyen Modérées
Environnement	[Grey bar]										
Pressions sur le milieu	[Yellow]	[Green]	[Grey]	[Red]	[Yellow]	[Red]	[Yellow]	[Grey]	[Red]	[Red]	

Les principales pressions sur le milieu proviennent de l'urbanisation, qui a contraint son tracé à être modifié ou artificialisé.

Hydromorphologie et ouvrages :

Le Madé évolue sur des substrats diversifiés malgré une artificialisation d'une partie de son linéaire, et semble être alimenté par une source. La plupart de son linéaire évolue sur ce substrat en dehors des zones très impactées par l'urbanisation.

MADE	01	02	03	04	05	06	07	08	09	10	Etat moyen
Hydromorphologie	[Yellow]	[Yellow]	[Grey]	[Yellow]	[Yellow]	[Yellow]	[Yellow]	[Grey]	[Yellow]	[Grey]	Impactée

Le cours du vallon est impacté par quelques passages busés notamment sur un long linéaire sous une résidence et au niveau de son exutoire où il est couvert sur quelques centaines de mètres.

- **Etat de berges / Transport sédimentaire**

Le cours d'eau évolue sur des pentes fortes en tête puis assez faibles sur la majorité du linéaire, et présente de traces d'érosion sur ses berges ou son lit, en lien les artificialisations locales sous la pression urbaine. Le transport sédimentaire semble fonctionnel et peu impacté par les nombreux ouvrages sur la partie amont, et se réduit au fur et à mesure de son évolution, de plus en plus impactée par l'urbanisation.

A noter qu'une partie de son transport solide est constitué de gravats déversés de manière sauvage dans le lit depuis son affluent le vallon des Brusquets.

27 – Le Madé

Vallauris - Antibes

MADE

▪ **Ouvrages**

On rencontre quelques ouvrages sur son tracé, soit des passages dans des buses au niveau de traversées de voiries ou d'accès privés, soit des cadres sur les sections couvertes. La section couverte finale est assez longue après sa confluence avec le Saint Maymes.

S2 Sur la partie médiane, à proximité des stades, un dégrilleur est à contrôler en période d'intempéries.



Ecologie :

MADE	01	02	03	04	05	06	07	08	09	10	Etat moyen
Etat ripisylve	Orange	Vert	Orange	Orange	Vert	Rouge	Vert	Orange	Rouge	Orange	Moyen
Présence Flore Protégée			X				X X		X X X		Oui
Potentiel écologique	Orange	Vert	Orange	Orange	Orange	Rouge	Orange	Orange	Rouge	Orange	Moyen

La naturalité du cours d'eau alterne entre milieu naturel avec des berges bien végétalisées et étagées et milieu anthropisé où les berges sont dégradées par des artificialisations locales ou complètes. La partie à l'exutoire est totalement artificialisée et souterraine, sans naturalité. Sous les parties boisées, le milieu révèle une belle ripisylve bien en place et qui peut assurer ses fonctionnalités, sur l'autre moitié plus artificialisée, les berges sont plus clairsemées, jardinées ou entièrement artificialisées.

La présence de civelles a été observée au niveau de l'exutoire en mer, mais cette espèce est rapidement confrontée à une partie couverte et bétonnée.

P1 Des stations d'espèces protégées sont recensées sur le linéaire du cours d'eau, notamment de la consoude bulbeuse qui y apparait sur presque la totalité des linéaires naturels et sans artificialisation. Ces stations feront l'objet d'un contrôle et d'une adaptation des pratiques au vu de leur préservation.

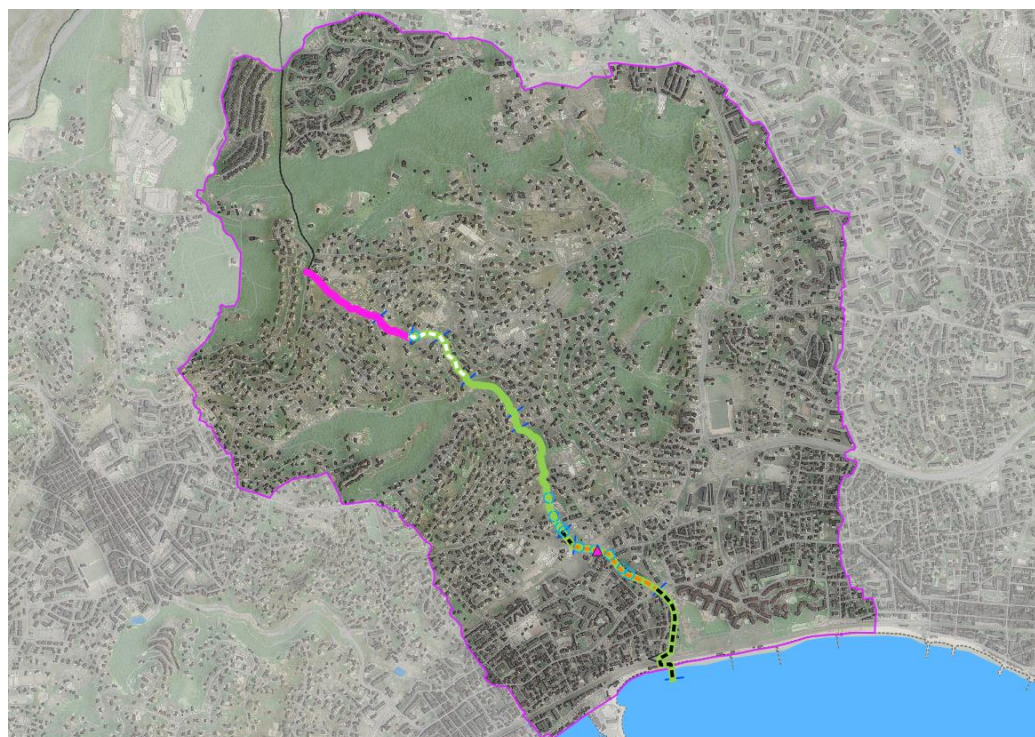


Accès aux tronçons :



Le vallon est assez accessible même si plusieurs accès s'effectuent au travers de résidences privées ou au droit de voiries qui le traversent.

Plan de gestion :



Actions

- E1 : Entretien courant
- E2 : Entretien préventif
- E3 : Entretien ponctuel
- E4 : Entretien pluvial
- E5 : Entretien curatif
- R1 : Amélioration de ripisylve
- R2 : Restauration des berges
- R3 : Restauration du lit
- R4 : Restauration hydromorpho
- P1 : Préservation des espèces
- P2 : Lutte contre les espèces invasives
- P3 : Lutte contre les pollutions
- P4 : Préservation des zones humides
- S1 : Contrôle régulier
- S2 : Vigilance "point dur"

▪ **Rappel des objectifs :**

Type	Objectifs
Vallon	Face au potentiel écologique encore disponible sur ce type de vallon, l'objectif sera de le maintenir et de l'améliorer, et si possible réduire l'impact de l'urbanisation sur ce dernier.

▪ **Enjeux :**

Enjeux	Indice	Détails
Espèces invasives ou envahissantes	Faible	Canne de provence : un contrôle et une adaptation des pratiques d'entretien sont préconisés
Espèces protégées	Modéré	Plusieurs stations sont relevées, une adaptation des pratiques et du calendrier d'intervention sont préconisés
Pollution	Faible	Les enjeux sont limités aux pollutions éventuelles en lien avec l'urbanisation
Risque inondation	Modéré	Seul l'aval urbanisé présente des enjeux, un contrôle de l'ouvrage dégrilleur est recommandé lors d'épisodes pluvieux
Amélioration de l'écosystème	Modéré	L'entretien visera à maintenir le bon état de la végétation sous les parties boisées et l'améliorer en dehors
Restauration de l'écosystème	Modéré	Plusieurs enjeux de restauration sont identifiés, une étude en parallèle menée par la CASA cible des scénarii

▪ **Actions :**

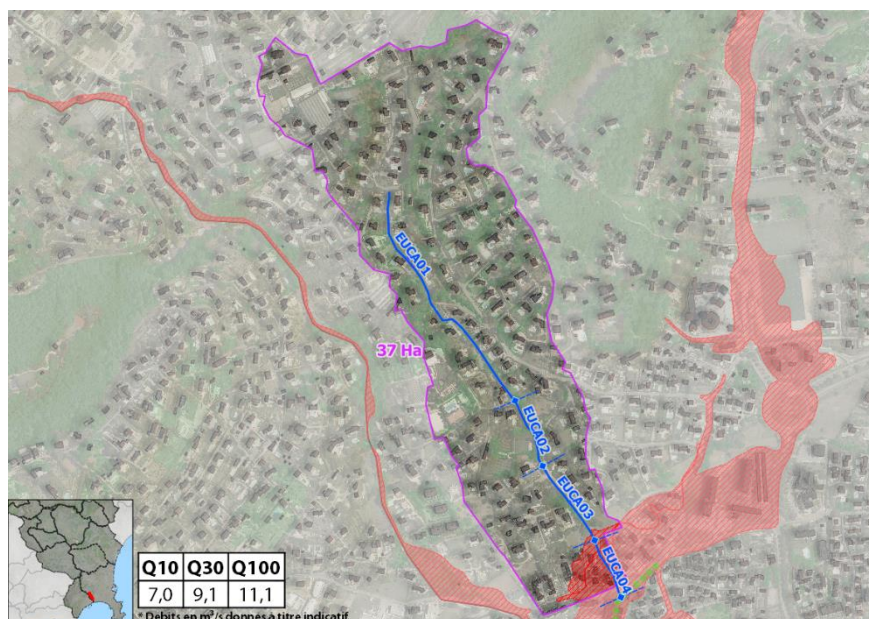
0 1 2 3

	MADE01	MADE02	MADE03	MADE04	MADE05	MADE06	MADE07	MADE08	MADE09	MADE10
Actions	S1	S1	E3 P1	E3	E1	E1	E1 P1	E4	E2 P1 S2	E4

28 - Vallon des Eucalyptus

Antibes

EUCA



Type	Vallon semi-urbain
Exutoire	Vallon de Saint-Maymes
Longueur	990 m
Pente moy.	4,60 %
Classement DDTM	Non classé
Zonage PPRI	Oui
Potentiel écologique	Médiocre
Actions	E1 E2 E3 E4 E5 R1
	R2 R3 R4 P1 P2 P3
	P4 S1 S2 V1 V2

Descriptif :

Le vallon des Eucalyptus évolue au cœur d'espaces péri-urbains, où la ripisylve est en mauvais état ou maintenue à la strate herbacée. Il est assez marqué par l'urbanisation qui a eu tendance à artificialiser son cours et notamment la partie basse.

EUCA	Amont			Aval	Etat moyen
	01	02	03	04	
Classement CE					Modérées
Environnement					
Pressions sur le milieu					

Les principales pressions sur le milieu proviennent de l'urbanisation, qui a contraint son tracé à être modifié ou artificialisé.

Hydromorphologie et ouvrages :

Le vallon évolue en milieu assez contraint, son linéaire est artificialisé en grande partie. Il évolue sur des pentes faibles et le fond du lit est peu diversifié.

Le cours du vallon est impacté par quelques passages busés notamment au niveau de son exutoire.

EUCA	01	02	03	04	Etat moyen
Hydromorphologie					Impactée

- **Etat de berges / Transport sédimentaire**

Le vallon évolue sur des pentes assez faibles, présente quelques traces d'érosion sur ses berges, au droit d'ouvrages ou d'artificialisations, l'état ou l'absence de sa végétation semble être une des causes de ces problèmes. Le transport sédimentaire semble inexistant, avec un fond de lit peu diversifié.

- **Ouvrages**

On rencontre quelques sections couvertes au travers de propriétés privées et sur la partie aval du vallon avant sa confluence avec le vallon du Saint Maymes.

28 - Vallon des Eucalyptus

Antibes

EUCA



- Ouvrages**
- Ouvrage
 - Enrochement
- Problématiques**
- Artificialisation du lit
 - Obstacle
 - Embase
 - Erosion
 - Déchets
 - Pollution par EU

Ecologie :

EUCA	01	02	03	04	Etat moyen
Etat ripisylve					Mauvais
Présence Flore Protégée			x x		
Potentiel écologique					Médiocre

La naturalité du vallon des Eucalyptus est très limitée. Les bordures du vallon sont pentues et peu végétalisées. La ripisylve se compose d'une strate végétale majoritairement basse. Malgré une pression urbaine forte et des artificialisations on note la présence de la consoude bulbeuse sur un tronçon.

P1 Des stations de consoude bulbeuse sont observées sur le tronçon *EUCA03*. Des mesures de mises en défens ponctuelles et une adaptation des pratiques d'entretien est préconisée.

28 - Vallon des Eucalyptus

Antibes

EUCA



Accès aux tronçons :



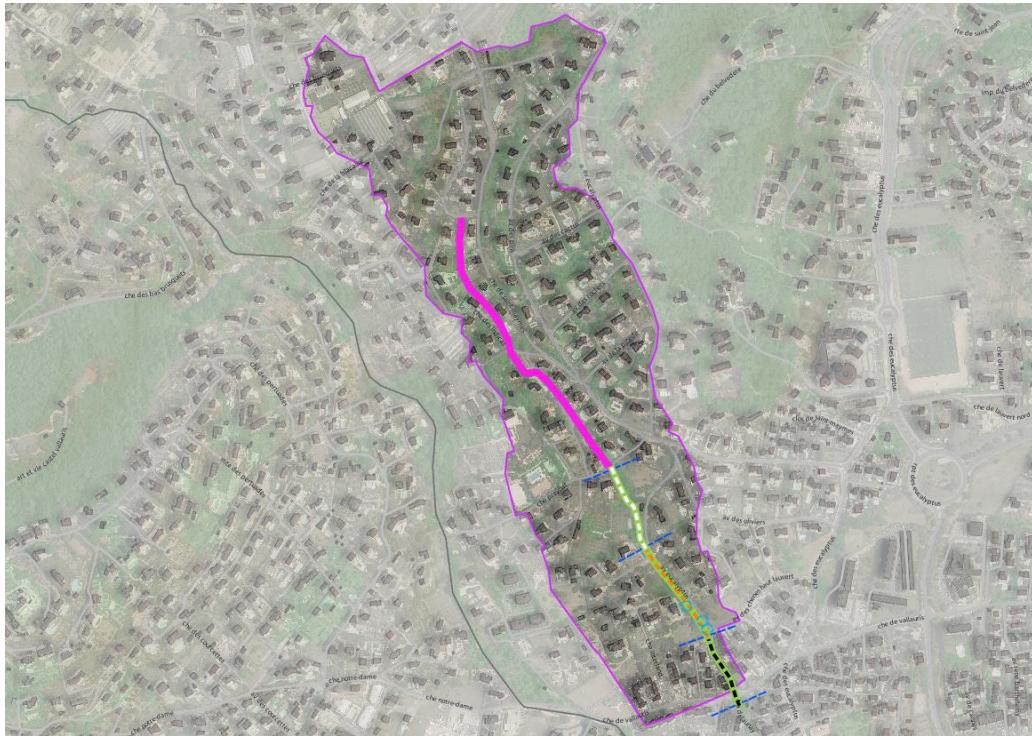
Le vallon n'est accessible qu'au travers de résidences privées, ou ponctuellement en bord de voirie.

28 - Vallon des Eucalyptus

Antibes

EUCA

Plan de gestion :



- Actions**
- E1 : Entretien courant
 - E2 : Entretien préventif
 - E3 : Entretien ponctuel
 - E4 : Entretien pluvial
 - E5 : Entretien curatif
 - R1 : Amélioration de ripisylve
 - R2 : Restauration des berges
 - R3 : Restauration du lit
 - R4 : Restauration hydromorpho
 - P1 : Préservation des espèces
 - P2 : Lutte contre les espèces invasives
 - P3 : Lutte contre les pollutions
 - P4 : Préservation des zones humides
 - S1 : Contrôle régulier
 - S2 : Vigilance "point dur"

▪ **Rappel des objectifs :**

Type	Objectifs
Vallon semi-urbain	Objectifs de maintien des « poches » de végétation intéressantes et au gré des opportunités entamer des démarches de renaturation.

▪ **Enjeux :**

Enjeux	Indice	Détails
Espèces invasives ou envahissantes	Pas d'enjeux	Pas d'enjeux identifiés
Espèces protégées	Modéré	Consoude bulbeuse : une adaptation des pratiques et du calendrier d'intervention est préconisée
Pollution	Faible	Les enjeux sont limités aux pollutions éventuelles en lien avec l'urbanisation
Risque inondation	Modéré	Une surveillance est à assurer quant à la réalisation de remblais ou busages par certains riverains
Amélioration de l'écosystème	Modéré	L'entretien visera à l'améliorer la végétation lorsque c'est possible. Le milieu est assez contraint par l'urbanisation.
Restauration de l'écosystème	Pas d'enjeux	Pas d'enjeux identifiés

▪ **Actions :**

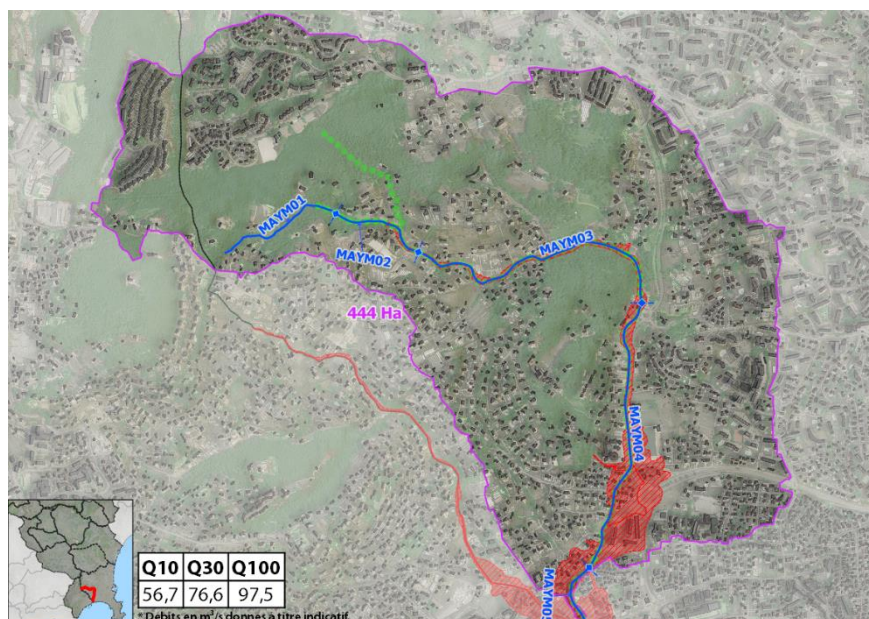
0 1 2 3

	EUCA01	EUCA02	EUCA03	EUCA04
Actions	S1	E3	E2 P1	E4

29 - Vallon de St Maymes

Antibes

MAYM



Type	Vallon semi-urbain
Exutoire	Le Madé
Longueur	4010 m
Pente moy.	4,60 %
Classement DDTM 	Quasi-totalité
Zonage PPRI 	Oui
Potentiel écologique	Moyen
Actions	E1 E2 E3 E4 E5 R1
	R2 R3 R4 P1 P2 P3
	P4 S1 S2 V1 V2

Descriptif :

Le vallon de Saint Maymes prend sa source au sein d'un espace naturel assez préservé, puis évolue en zone péri-urbaine puis urbaine assez dense. Avant sa partie souterraine, il conserve une certaine naturalité toutefois perturbée par des artificialisations ponctuelles de lit ou de berges tout le long de son cours. Il évolue sur des pentes assez faibles, et est contraint en partie par un axe routier qui le borde.

MAYM	Amont					Aval
	01	02	03	04	05	
Classement CE						
Environnement						Etat moyen Modérées
Pressions sur le milieu						

Les principales pressions sur le milieu proviennent de l'urbanisation, qui a contraint son tracé à être modifié ou artificialisé notamment sur sa partie aval.

Hydromorphologie et ouvrages :

Dans l'ensemble, le cours d'eau apparaît assez large, doté d'une végétation rivulaire assez dense, lorsqu'elle est présente. Sa rive droite est plus artificialisée car elle est contrainte par la présence d'un axe routier. La plupart de son linéaire évolue sur un substrat assez diversifié en dehors de la partie souterraine.

Le cours du vallon est impacté par un linéaire souterrain ou artificialisé sur sa partie aval jusqu'à son exutoire.

MAYM	01	02	03	04	05	Etat moyen
Hydromorphologie						Impactée

- **Etat de berges / Transport sédimentaire**

Le vallon évolue sur des pentes plutôt faibles, mais ne présente que très peu de traces d'érosion sur ses berges, le maintien de sa végétation en bonne santé semble être un des facteurs qui le préserve de ces problèmes en rive gauche, et l'artificialisation de sa rive droite limite ces phénomènes. Le fond de lit est moyennement diversifié, et le transport solide ne semble pas perturbé par des ouvrages ou l'artificialisation.

- **Ouvrages**

L'aval du Vallon est artificialisé et souterrain sur un grand linéaire.

29 - Vallon de St Maymes

Antibes

MAYM

**Ecologie :**

MAYM	01	02	03	04	05	Etat moyen	
Etat ripisylve							Moyen
Présence Flore Protégée		x x x x x x				Oui	
Potentiel écologique							Moyen

Sur la première partie de son linéaire, le cours d'eau est situé sous des boisements bien préservés. Le lit mineur y apparaît très ouvert, mais à l'ombre des arbres, peu incisé, assez végétalisé, avec un fond d'eau courant sur une pente très importante. Plus bas il traverse au cœur d'un espace urbain assez dense, le vallon s'artificialise ponctuellement et majoritairement en rive droite. La rive gauche est plus préservée et décrit une végétation homogène, mais de temps en temps jardinée ou inadaptée. Le linéaire est impacté par la présence d'espèces invasives ou envahissantes, Mais il décrit aussi plusieurs stations d'espèces protégées sur ce même linéaire. La dernière partie du vallon est artificielle et sans naturalité.

P1 Plusieurs espèces protégées sont recensées sur un linéaire assez important. Les opérations d'entretien devront les prendre en compte pour veiller à leur préservation.

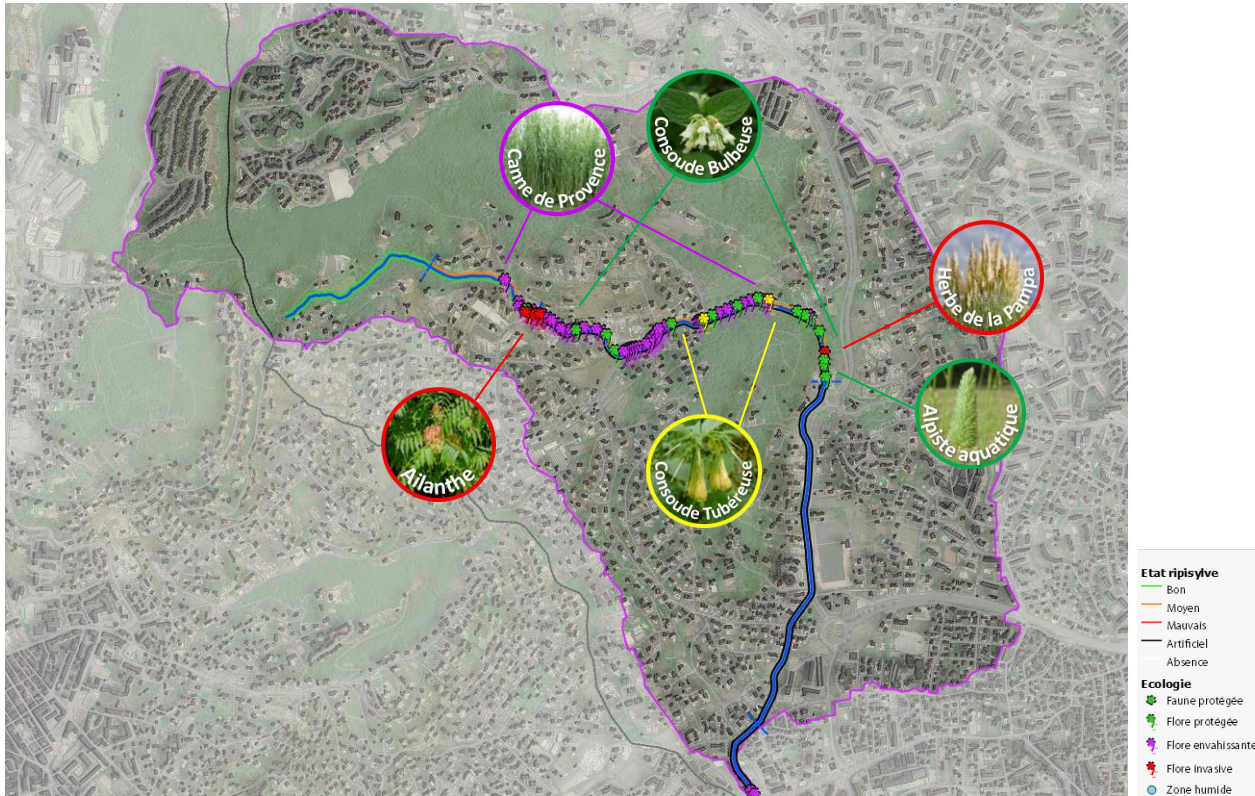
P2 Par ailleurs, la végétation des berges est composée d'espèces fortement invasives comme l'ailanthe. Les interventions doivent éviter au maximum les stations ou les pieds de cette espèce, afin d'éviter la diffusion indirecte de rémanents de coupe qui pourraient coloniser d'autres secteurs.

La canne de Provence y est aussi très présente et sa gestion est un des objectifs de l'entretien des berges du vallon, pour en limiter la progression.

29 - Vallon de St Maymes

Antibes

MAYM



Accès aux tronçons :

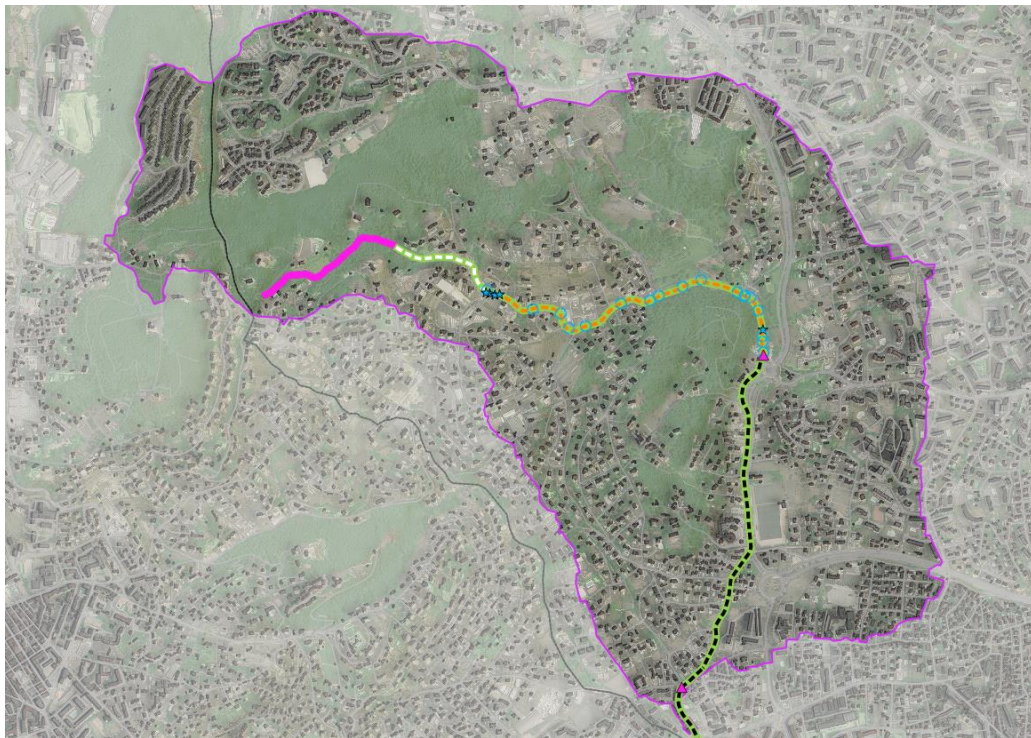


Le vallon est accessible sur la quasi-totalité de son linéaire, en partie amont via une voirie qui le longe, tout comme la partie médiane, qui est aussi dotées d'accès sécurisé au vallon. La partie aval souterraine est accessible au travers des regards pluviaux.

29 - Vallon de St Maymes

Antibes

MAYM

Plan de gestion :**Actions**

- E1 : Entretien courant
- E2 : Entretien préventif
- - - E3 : Entretien ponctuel
- - - E4 : Entretien pluvial
- ▲ E5 : Entretien curatif
- R1 : Amélioration de ripisylve
- R2 : Restauration des berges
- R3 : Restauration du lit
- R4 : Restauration hydromorpho
- P1 : Préservation des espèces
- ★ P2 : Lutte contre les espèces invasives
- ▲ P3 : Lutte contre les pollutions
- P4 : Préservation des zones humides
- S1 : Contrôle régulier
- ▲ S2 : Vigilance "point dur"

▪ Rappel des objectifs :

Type	Objectifs
Vallon semi-urbain	Objectifs de maintien des « poches » de végétation intéressantes et au gré des opportunités entamer des démarches de renaturation.

▪ Enjeux :

Enjeux	Indice	Détails
Espèces invasives ou envahissantes	Fort	<i>Ailanthé et Canne de provence en grande majorité : contrôle et adaptation des pratiques</i>
Espèces protégées	Fort	<i>Entretien axé sur la préservation des espèces patrimoniales et leur diversité</i>
Pollution	Faible	<i>Les enjeux sont limités aux pollutions éventuelles en lien avec l'urbanisation</i>
Risque inondation	Modéré	<i>L'amont des sections couvertes est à surveiller en période d'intempéries.</i>
Amélioration de l'écosystème	Modéré	<i>L'état de la végétation est globalement satisfaisant, un entretien adapté est prévu en fonction des spécificités de chaque tronçon</i>
Restauration de l'écosystème	Pas d'enjeux	<i>Pas d'enjeux identifiés</i>

▪ Actions :

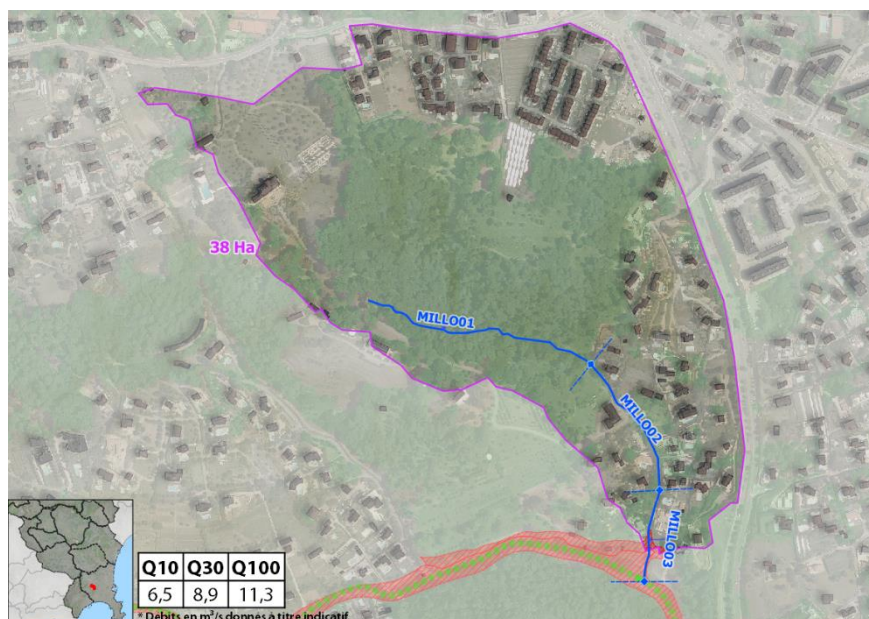
0	1	2	3
---	---	---	---

	MAYM01	MAYM02	MAYM03	MAYM04	MAYM05
Actions	S1	E3 P1 P2	E2 P1 P2	E4 S2	E4 S2

30 - Vallon de Millot

Antibes

MILLO



Type	Vallon semi-urbain
Exutoire	Vallon de Saint-Maymes
Longueur	740 m
Pente moy.	7,20 %
Classement DDTM 	Non classé
Zonage PPRI 	Oui
Potentiel écologique	Médiocre
Actions	E1 E2 E3 E4 E5 R1
	R2 R3 R4 P1 P2 P3
	P4 S1 S2 V1 V2

Descriptif :

Le vallon de Millot démarre au cœur d'espaces naturels préservés. Il traverse ensuite une zone urbaine assez dense où sa naturalité devient limitée, avec notamment la présence d'une voirie qui contraint son tracé. Leur profil du vallon est fortement perturbé sur sa partie aval avec des profils qui varient en fonction de l'espace que l'urbanisation a bien voulu lui laisser. La partie finale est quasi réduite à un petit fossé de moins d'un mètre avant d'être souterraine.

	Amont			Aval
	01	02	03	
MILLO				
Classement CE				
Environnement				
Pressions sur le milieu				

Etat moyen
Fortes

Les principales pressions sur le milieu proviennent de l'urbanisation, qui a contraint son tracé à être modifié ou artificialisé.

Hydromorphologie et ouvrages :

La naturalité du lit du vallon est forte en amont. Le lit, étroit et à sec, possède une végétation herbacée de sous-bois sur ses berges, ainsi qu'une strate arborée claire. Les parties plus en aval sont artificialisées ou très dégradées. En effet, le linéaire est enclavé entre les propriétés et une voirie, et canalisé sur sa dernière partie. La végétation y est réduite voire absente.

	MILLO			Etat moyen
	01	02	03	
Hydromorphologie				<i>Impactée</i>

- **Etat de berges / Transport sédimentaire**

Le transport sédimentaire est limité à cause de son artificialisation et des contraintes de l'urbanisation, seule sa partie amont peut se voir décrire une certaine richesse au niveau de son lit. La partie basse est perturbée et ses berges décrivent des problématiques d'érosion localisée, les profils du lit varient entre des tronçons où le lit est large puis très resserré, sans continuité de capacité hydraulique.

- **Ouvrages**

On rencontre quelques sections couvertes au travers de passages pour l'accès à des propriétés privées et pour la traversée de la route avant son exutoire, le vallon emprunte un réseau pluvial après une réduction de section assez conséquente.

30 - Vallon de Millot

Antibes

MILLO



Ecologie :

MILLO	01	02	03	Etat moyen
Etat ripisylve				Moyen
Présence Flore Protégée				
Potentiel écologique				Médiocre

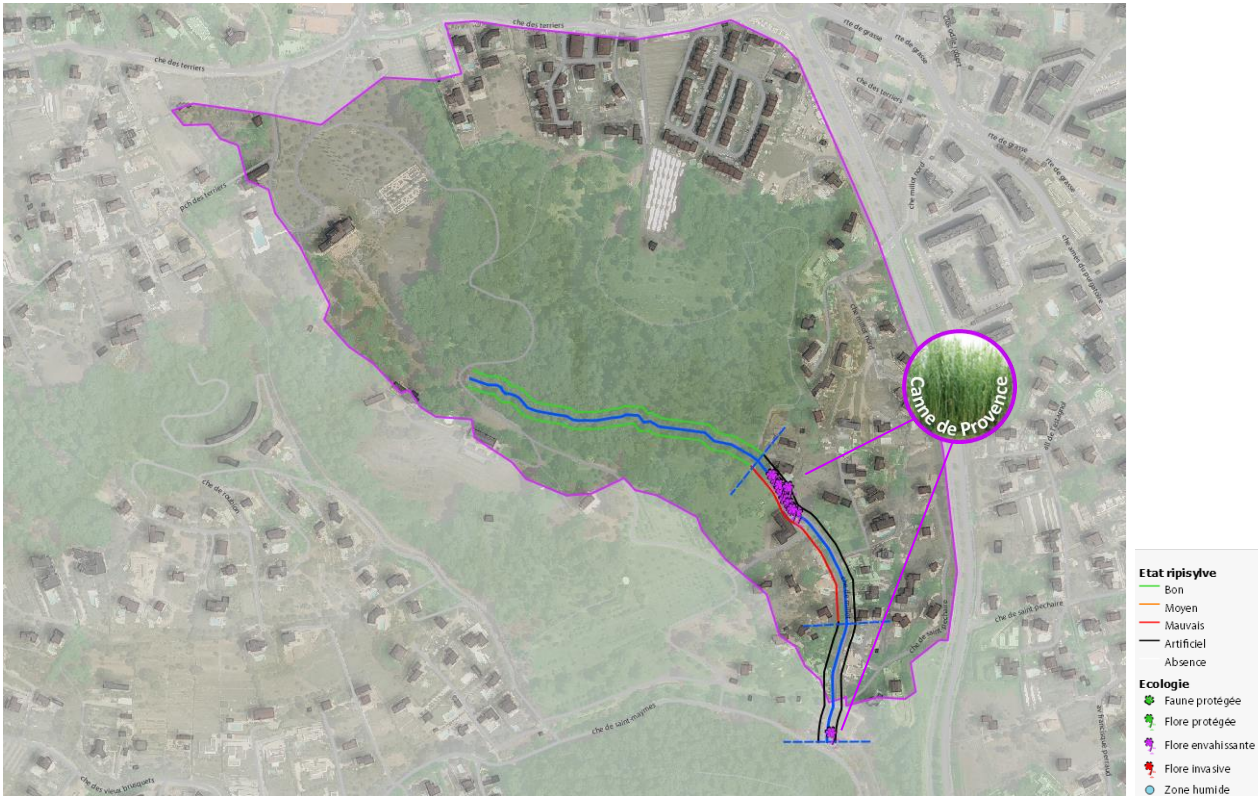
La naturalité du vallon de Millot est forte sous les parties boisées. Les bordures du vallon sont pentues et végétalisées. La ripisylve se compose d'une strate arborée haute et de strates végétales basses. La naturalité sur le reste du linéaire est impactée (cours souterrain ou artificialisé) et les berges sont mises à nu, il ne dispose alors plus de caractéristiques écologiques.

Des stations de canne de Provence sont présentes à la jonction entre milieu naturel et urbain. Le traitement de ces tâches doit se faire dans une logique de lutte contre la propagation de l'espèce.

30 - Vallon de Millot

Antibes

MILLO



Accès aux tronçons :



Le vallon est accessible sur toute sa partie aval, car elle longe une voirie. La partie amont quant à elle est plus contrainte car elle s'effectue au travers d'une propriété privée.

30 - Vallon de Millot

Antibes

MILLO

Plan de gestion :



Actions

- E1 : Entretien courant
- E2 : Entretien préventif
- E3 : Entretien ponctuel
- E4 : Entretien pluvial
- E5 : Entretien curatif
- R1 : Amélioration de ripisylve
- R2 : Restauration des berges
- R3 : Restauration du lit
- R4 : Restauration hydromorpho
- P1 : Préservation des espèces
- P2 : Lutte contre les espèces invasives
- P3 : Lutte contre les pollutions
- P4 : Préservation des zones humides
- S1 : Contrôle régulier
- S2 : Vigilance "point dur"

▪ **Rappel des objectifs :**

Type	Objectifs
Vallon semi-urbain	Objectifs de maintien des « poches » de végétation intéressantes et au gré des opportunités entamer des démarches de renaturation.

▪ **Enjeux :**

Enjeux	Indice	Détails
Espèces invasives ou envahissantes	Faible	La canne de provence est présente et son traitement fera l'objet de mesures d'adaptation
Espèces protégées	Pas d'enjeux	Pas d'enjeux identifiés
Pollution	Faible	Les enjeux sont limités aux pollutions éventuelles en lien avec l'urbanisation
Risque inondation	Faible	L'amont des sections couvertes est à surveiller en période d'intempéries.
Amélioration de l'écosystème	Faible	L'état de la végétation est trop contraint par l'urbanisation, l'évolution des pratiques d'entretien sera limité
Restauration de l'écosystème	Pas d'enjeux	Pas d'enjeux identifiés

▪ **Actions :**

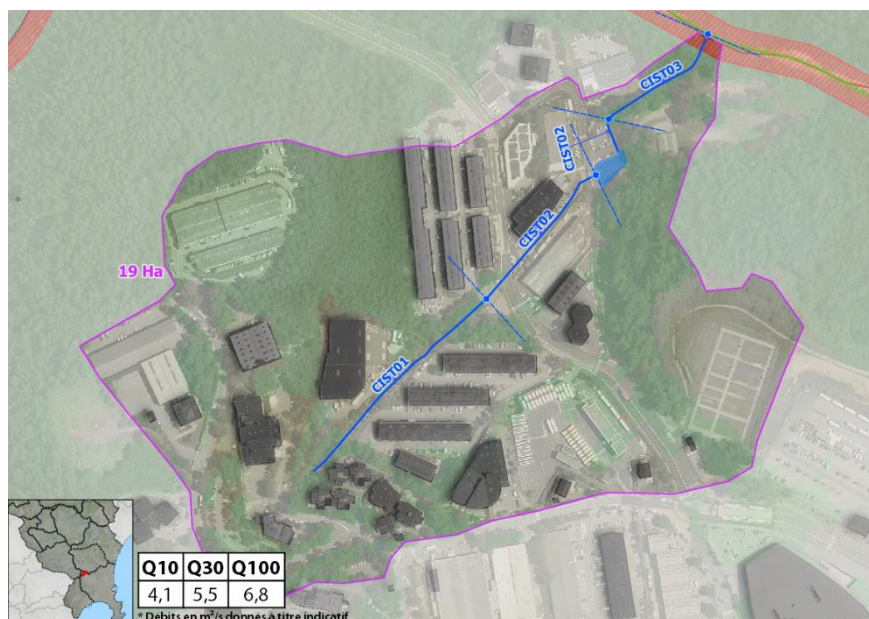
0	1	2	3
---	---	---	---

	MILLO01	MILLO02	MILLO03
Actions	S1	E2	E4 S2

31 - Vallon des Cistes

Antibes

CIST



Type	Vallon semi-urbain
Exutoire	La Valmasque
Longueur	720 m
Pente moy.	9,20 %
Classement DDTM 	Non classé
Zonage PPRI 	Oui
Potentiel écologique	Mauvais
Actions	E1 E2 E3 E4 E5 R1
	R2 R3 R4 P1 P2 P3
	P4 S1 S2 V1 V2

Descriptif :

Le vallon des Cistes évolue au cœur d'une zone urbaine d'activités. Le tracé du vallon s'apparente à un fossé qui collecte l'ensemble des eaux pluviales des bâtiments aux alentours. Son tracé est artificialisé en partie et son lit contraint. Seul le dernier tronçon à l'exutoire est plus naturel et se confond avec les caractéristiques de la ripisylve de la Valmasque. On note la présence d'un bassin de rétention créé lors de la reprise de voirie qui le coupe. Le vallon décrit peu de naturalité.

	Amont		Aval	Etat moyen
CIST	01	02	03	
Classement CE				Fortes
Environnement				
Pressions sur le milieu				

Les pressions sur le milieu proviennent de l'urbanisation, qui a contraint son cours à être modifié ou artificialisé.

Hydromorphologie et ouvrages :

Le vallon apparaît peu incisé bien qu'il évolue sur des pentes assez fortes, mais l'artificialisation de son tracé le préserve de ces problématiques. Le lit s'apparente à un fossé drainant les eaux pluviales recueillies sur l'ensemble des espaces artificialisés aux alentours. On note la présence de quelques portions souterraines ou artificialisées

	CIST	01	02	03	Etat moyen
Hydromorphologie					Impactée

Le cours du vallon est impacté par quelques passages busés.

- **Etat de berges / Transport sédimentaire**

Le vallon évolue sur des pentes assez fortes, mais ne présente que très peu de traces d'érosion sur ses berges, l'artificialisation de son profil semble être un des facteurs qui le préserve de ces problématiques.

- **Ouvrages**

On rencontre quelques ouvrages sur son linéaire, dont un bassin de rétention. Ces points sont des zones de surveillance à prospector lors d'intempéries. **S2**

31 - Vallon des Cistes

Antibes

CIST



Ecologie :

	CIST	01	02	03	Etat moyen
Etat ripisylve					Artificialisée
Présence Flore Protégée					
Potentiel écologique					Mauvais

La naturalité du vallon est très limitée, seule sa partie aval décrit une ripisylve qui s'étoffe au fur et à mesure de l'éloignement avec les zones urbaines jusqu'à sa confluence avec la Valmasque.

31 - Vallon des Cistes

Antibes

CIST



- Etat ripisylve**
- Bon
 - Moyen
 - Mauvais
 - Artificiel
 - Absence
- Ecologie**
- 🌿 Faune protégée
 - 🌿 Flore protégée
 - 🍃 Flore envahissante
 - 🌿 Flore invasive
 - 🟦 Zone humide

Accès aux tronçons :



- Accès**
- ↑ Libre
 - ↑ Restreint
- Accès entretien**
- Accessible
 - Restreint
 - Inaccessible

Le vallon est assez accessible dans l'ensemble, par le biais de voirie qui le traverse ou par des accès au travers de propriétés privées. La partie aval traverse un bassin de rétention.

31 - Vallon des Cistes

Antibes

CIST

Plan de gestion :▪ Rappel des objectifs :

Type	Objectifs
Vallon semi-urbain	Objectifs de maintien des « poches » de végétation intéressantes et au gré des opportunités entamer des démarches de renaturation.

▪ Enjeux :

Enjeux	Indice	Détails
Espèces invasives ou envahissantes	Pas d'enjeux	Pas d'enjeux identifiés
Espèces protégées	Pas d'enjeux	Pas d'enjeux identifiés
Pollution	Modéré	Les enjeux sont limités aux pollutions éventuelles en lien avec l'urbanisation et les activités industrielles
Risque inondation	Modéré	Le vallon et le bassin de rétention font l'objet d'une surveillance en période d'intempéries
Amélioration de l'écosystème	Faible	Seule la partie aval très naturelle doit faire l'objet d'une conservation
Restauration de l'écosystème	Pas d'enjeux	Pas d'enjeux identifiés

▪ Actions :

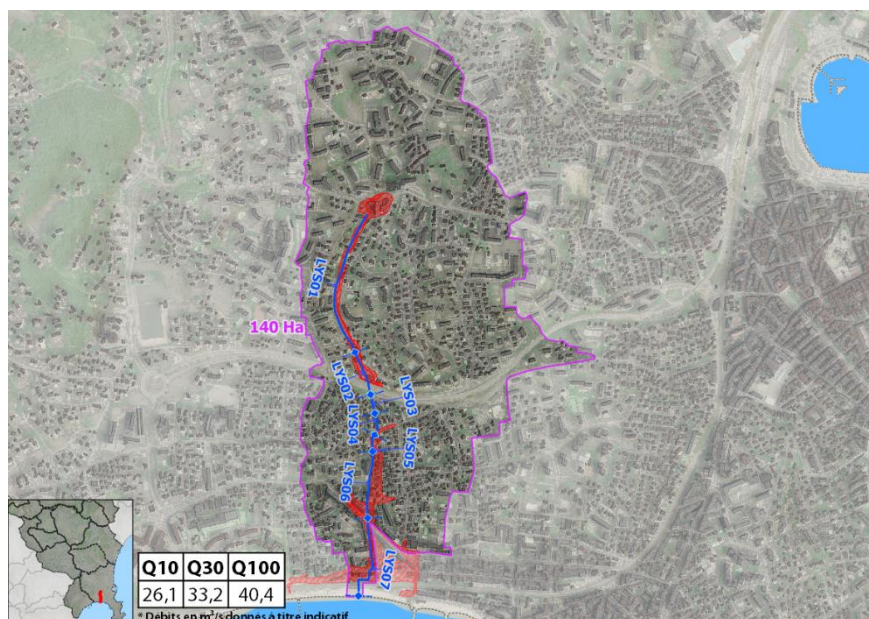
0	1	2	3
---	---	---	---

	CIST01	CIST02	CIST03	CIST04
Actions	E2	E2 S2	E4	E3

32 - Vallon des Lys

Antibes

LYS



Type	Vallon pluvial
Exutoire	Mer
Longueur	1570 m
Pente moy.	2,10 %
Classement DDTM	Non Classé
Zonage PPRI	Oui
Potentiel écologique	Mauvais
Actions	E1 E2 E3 E4 E5 R1
	R2 R3 R4 P1 P2 P3
	P4 S1 S2 V1 V2

Descriptif :

Le vallon des Lys évolue au cœur de l'espace urbain d'Antibes, et est très impacté par l'urbanisation. Sa naturalité a disparu au profit d'une artificialisation généralisée. Il s'apparente aujourd'hui à un canal de drainage pluvial

LYS	Amont						Aval
	01	02	03	04	05	06	07
Classement CE							
Environnement							
Pressions sur le milieu							

Etat moyen
<i>Fortes</i>

Les principales pressions sur le milieu proviennent de l'urbanisation, qui a contraint son tracé à être modifié ou artificialisé.

Hydromorphologie et ouvrages :

Le vallon évolue sur des pentes moyennes à faibles, son lit est artificialisé et ne décrit aucune naturalité. Sa partie aval est souterraine et canalisée.

LYS	01	02	03	04	05	06	07
Hydromorphologie							

Etat moyen
<i>Impactée</i>

- **Etat de berges / Transport sédimentaire**

Le vallon décrit les caractéristiques d'un canal de drainage des eaux pluviales, au vu de son recalibrage et de son artificialisation. Il n'assure aucun transport sédimentaire.

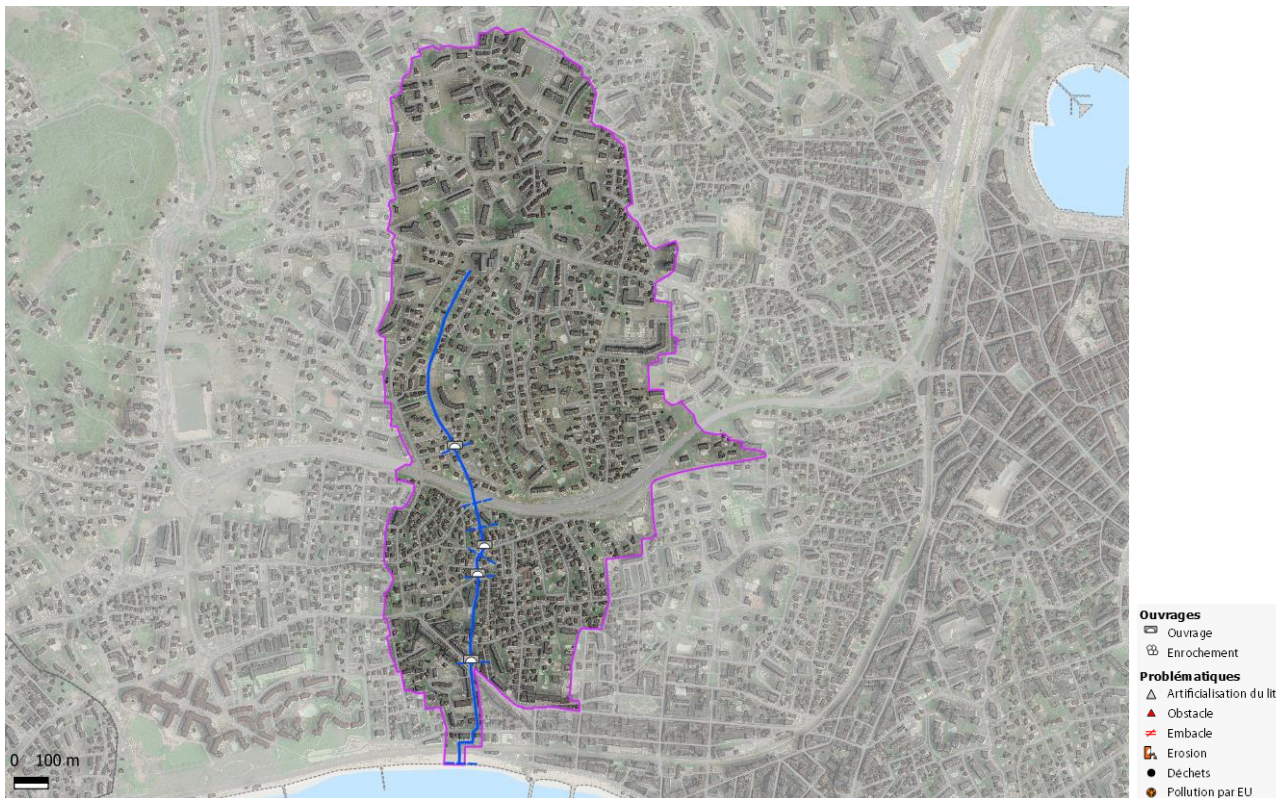
- **Ouvrages**

Le vallon est totalement artificialisé. La partie aval est souterraine et canalisée. Au vu des enjeux, plusieurs points de surveillance sont à prospecter en période d'intempéries. **S2**

32 - Vallon des Lys

Antibes

LYS

**Ecologie :**

	LYS	01	02	03	04	05	06	07	Etat moyen
Etat ripisylve									Moyen
Présence Flore Protégée									
Potentiel écologique									Mauvais

La naturalité du vallon est nulle. Le vallon s'apparente à un canal de drainage des eaux pluviales. Son artificialisation est généralisée et sa partie aval est souterraine sur les rues d'Antibes.

Seules quelques espèces rudérales subsistent sur les berges.

P2 Bien qu'il soit très artificialisé, le linéaire du vallon présente des espèces invasives ou envahissantes à proximité de ses berges. La naturalité de vallon étant nulle, les mesures d'adaptation sont limitées. Seul le nettoyage des engins de coupe après intervention est préconisé pour éviter la propagation des espèces sur un autre vallon.

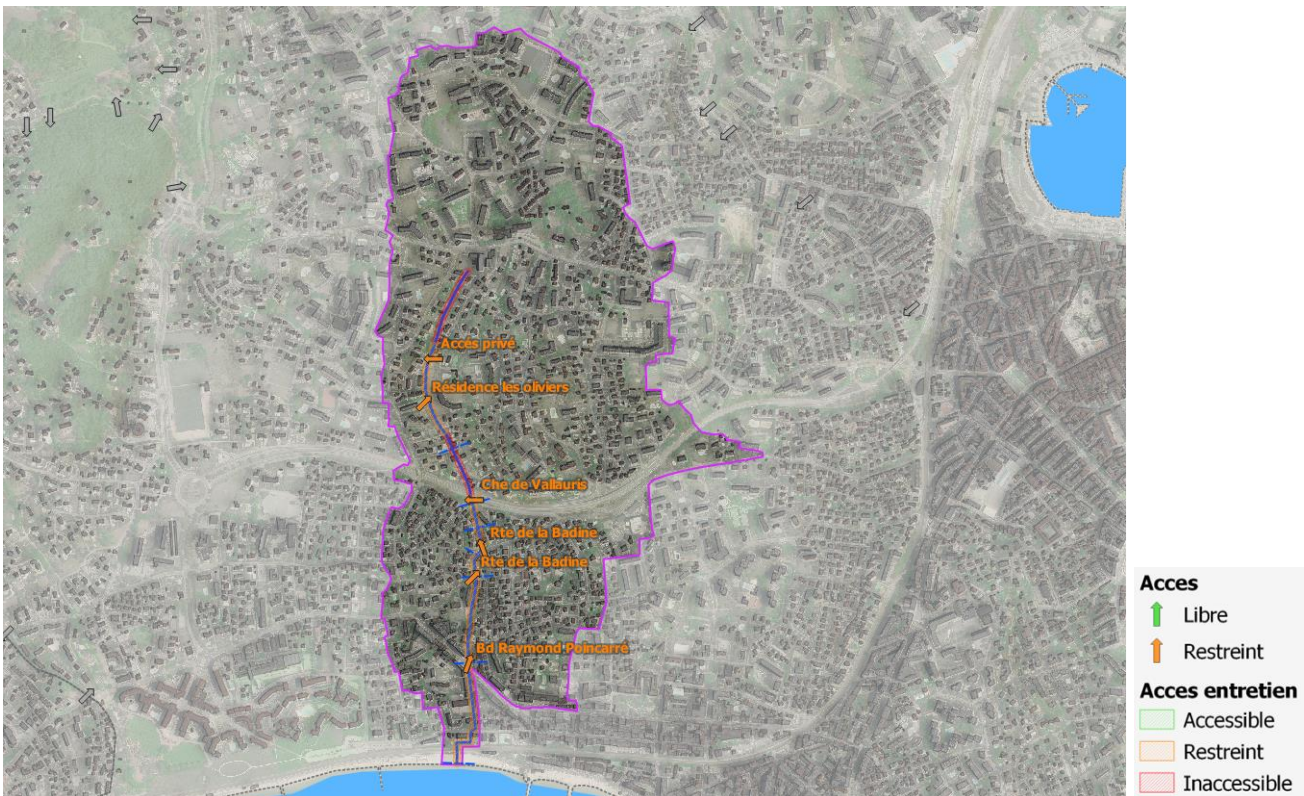
32 - Vallon des Lys

Antibes

LYS

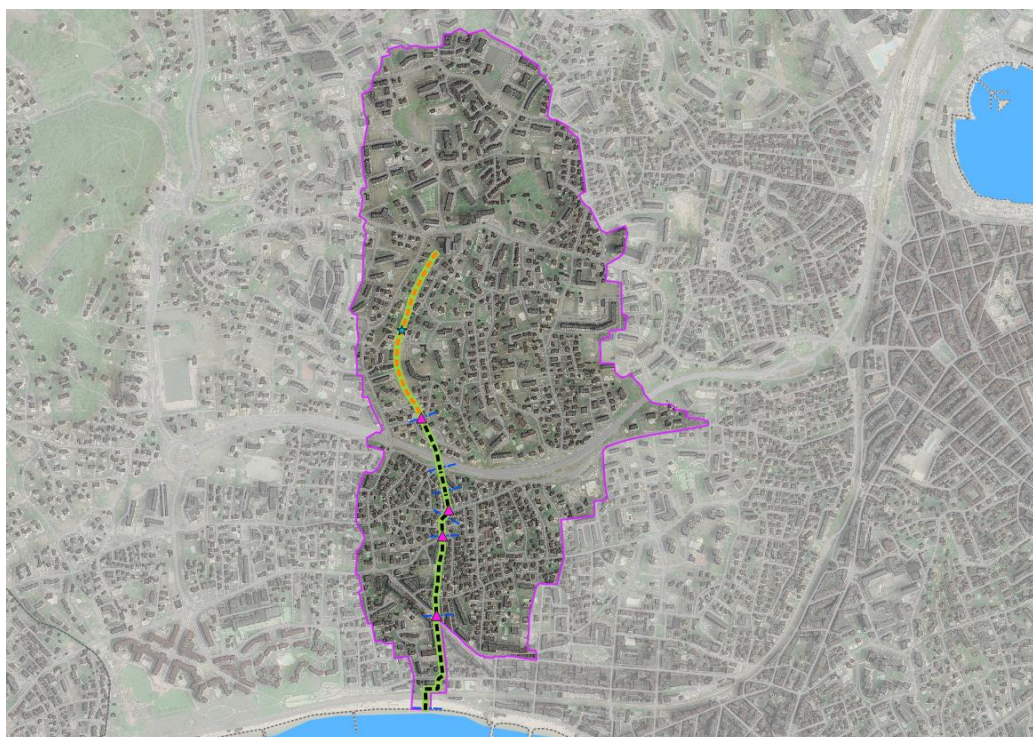


Accès aux tronçons :



Le vallon est assez restreint en accès, en dehors des zones qui bordent une voirie, les accès s'effectuent au travers de propriétés privées ou par le biais d'accès sécurisés.

Plan de gestion :



Actions

- E1 : Entretien courant
- E2 : Entretien préventif
- E3 : Entretien ponctuel
- E4 : Entretien pluvial
- E5 : Entretien curatif
- R1 : Amélioration de ripisylve
- R2 : Restauration des berges
- R3 : Restauration du lit
- R4 : Restauration hydromorpho
- P1 : Préservation des espèces
- ★ P2 : Lutte contre les espèces invasives
- ▲ P3 : Lutte contre les pollutions
- P4 : Préservation des zones humides
- S1 : Contrôle régulier
- ▲ S2 : Vigilance "point dur"

- **Rappel des objectifs :**

Type	Objectifs
Vallon pluvial	Maintien en l'état, le retour à l'état naturel est compromis, le vallon garde son caractère et est alors décrit comme un réseau.

- **Enjeux :**

Enjeux	Indice	Détails
Espèces invasives ou envahissantes	Modéré	La station d'ailanthe doit faire l'objet d'une adaptation des pratiques d'entretien P2 .
Espèces protégées	Pas d'enjeux	Pas d'enjeux identifiés
Pollution	Faible	Les enjeux sont limités aux pollutions éventuelles en lien avec l'urbanisation
Risque inondation	Fort	Le vallon fait l'objet d'une surveillance particulière en période d'intempéries
Amélioration de l'écosystème	Pas d'enjeux	Pas d'enjeux identifiés
Restauration de l'écosystème	Pas d'enjeux	Pas d'enjeux identifiés

- **Actions :**

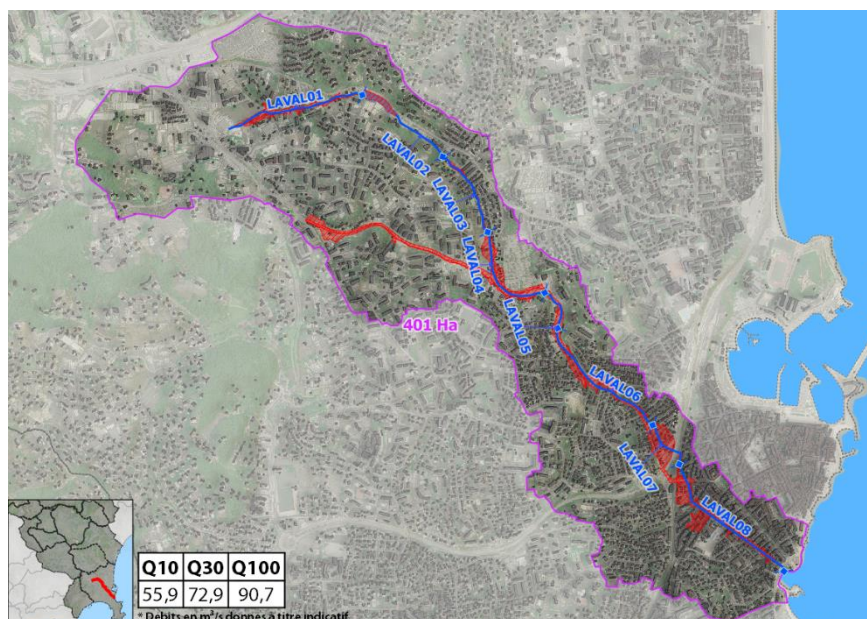
0	1	2	3
---	---	---	---

	LYS01	LYS02	LYS03	LYS04	LYS05	LYS06	LYS07
Actions	E2 P2	E4 S2	E4	E4 S2	E4	E4 S2	E4 S2

33 – Le Laval

Antibes

LAVAL



Type	Vallon pluvial
Exutoire	Mer
Longueur	4480 m
Pente moy.	1,70 %
Classement DDTM 	Non classé
Zonage PPRI 	Oui
Potentiel écologique	Mauvais
Actions	E1 E2 E3 E4 E5 R1
	R2 R3 R4 P1 P2 P3
	P4 S1 S2 V1 V2

Descriptif :

Le Laval est un des vallons principaux de la commune d'Antibes, mais sa naturalité aujourd'hui est très limitée à quelques poches de végétation qui n'ont pas subi les pressions de l'urbanisation. Il apparaît sur la plupart du linéaire artificialisé et recalibré. Le bassin d'écroulement des crues de Saint Claude a été construit sur son cours pour la protection contre les inondations. Sur une bonne partie de son linéaire, notamment sur la moitié aval, il est souterrain.

LAVAL	Amont							Aval	Etat moyen
	01	02	03	04	05	06	07	08	
Classement CE									Fortes
Environnement									
Pressions sur le milieu									

Les pressions sur le milieu proviennent de l'urbanisation, qui a contraint son tracé à être modifié ou artificialisé.

Hydromorphologie et ouvrages :

Le vallon est très impacté par l'urbanisation, et son lit est artificialisé en quasi-totalité.

LAVAL	01	02	03	04	05	06	07	08	Etat moyen
Hydromorphologie									Artificialisée

Le cours du vallon est impacté par plusieurs passages busés ou souterrains.

- **Etat de berges / Transport sédimentaire**

Le vallon évolue sur des pentes moyennes, et du fait de son artificialisation ne présente pas de traces d'érosion sur ses berges ou son lit. Le transport sédimentaire est nul, mais son pouvoir d'érosion et de transport est important.

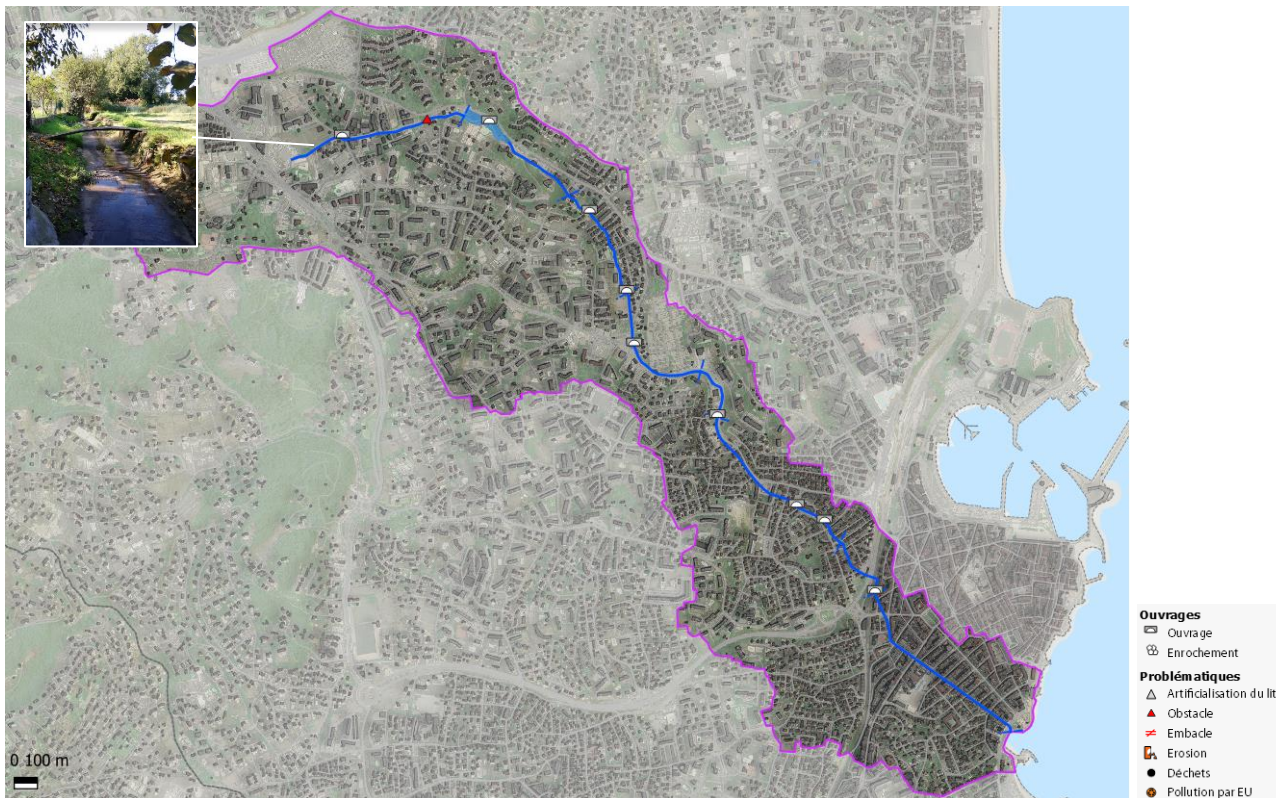
- **Ouvrages**

On rencontre plusieurs sections couvertes, la plupart des entrées de ces sections font l'objet de surveillance en période d'intempéries **S2**

33 – Le Laval

Antibes

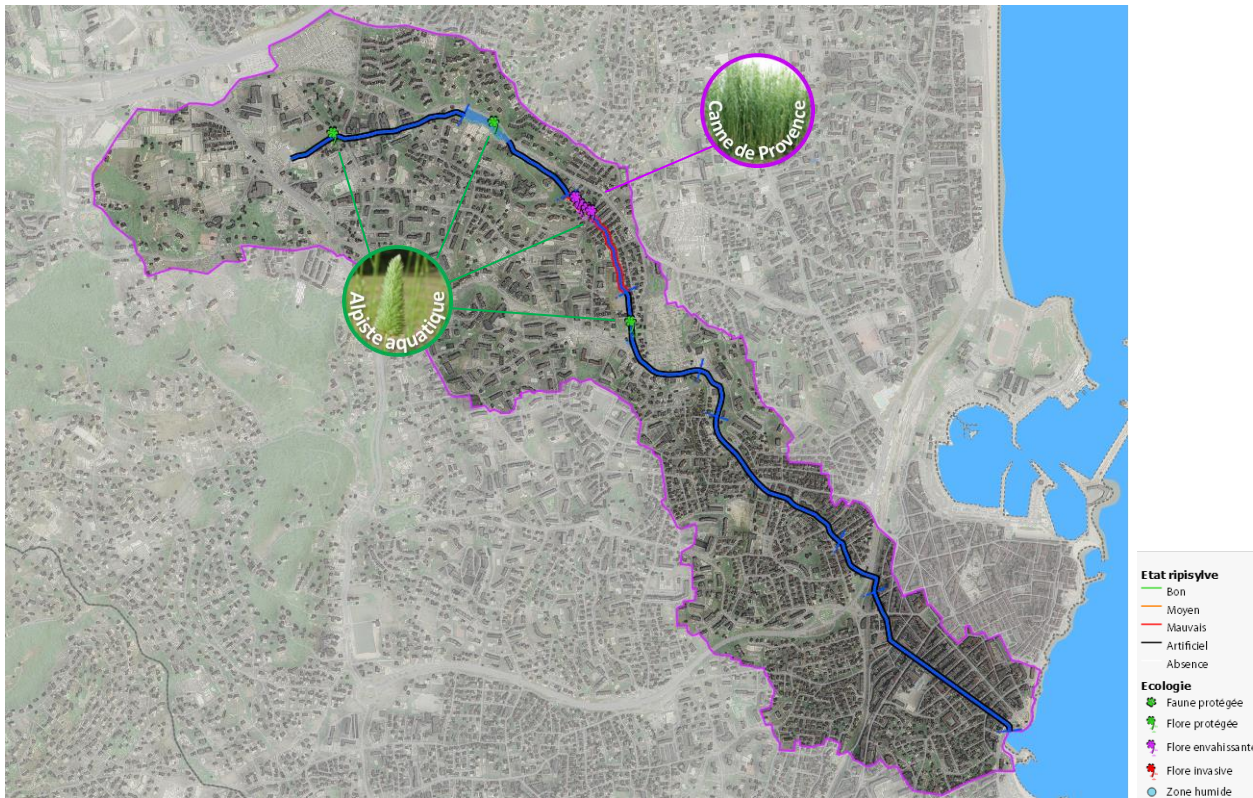
LAVAL

**Ecologie :**

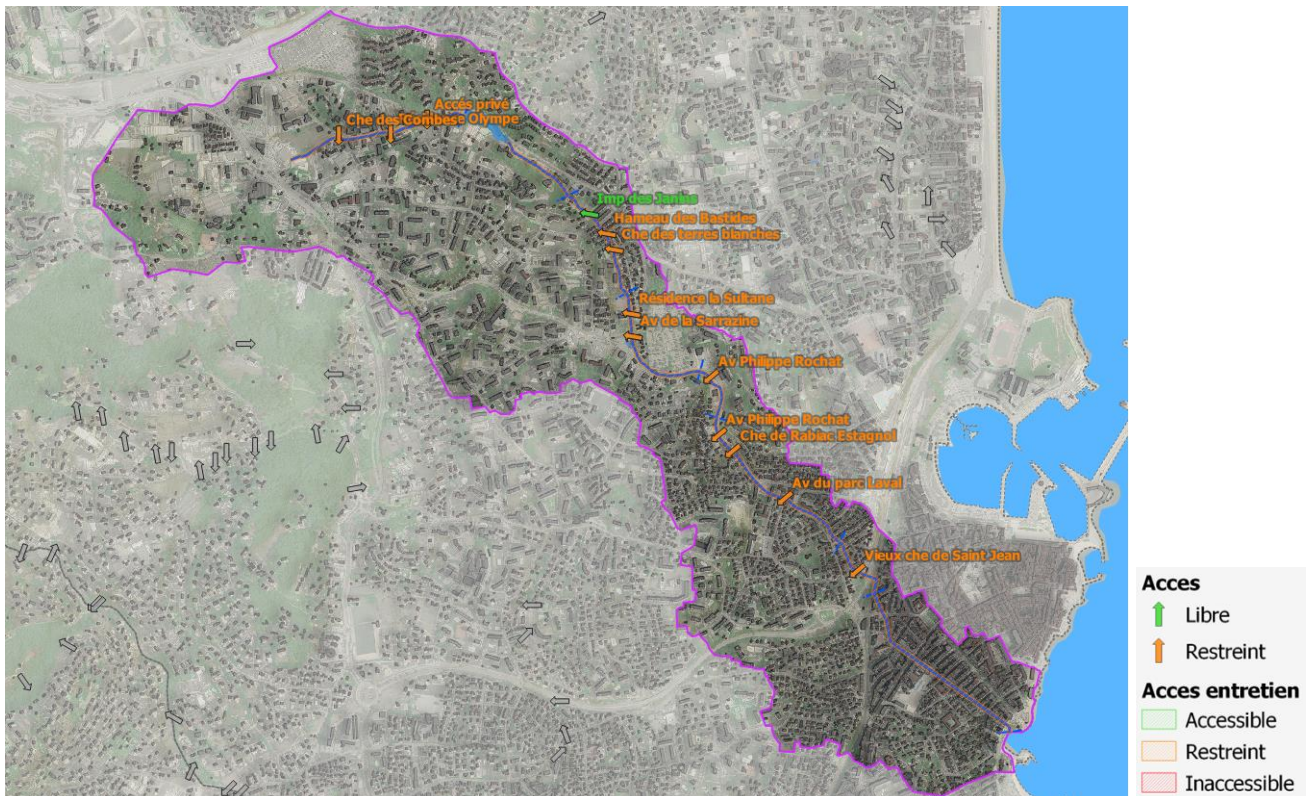
LAVAL	01	02	03	04	05	06	07	08	Etat moyen
Etat ripisylve									Artificialisée
Présence Flore Protégée	x	x	x	x					Oui
Potentiel écologique									Mauvais

La naturalité du vallon a disparu au profit d'une artificialisation quasi-complète du vallon. Le vallon est contraint et en partie souterrain, il ne présente plus vraiment de potentiel écologique. Seules quelques tâches de végétation sont encore présentes sur son linéaire mais trop déconnectées pour parler de ripisylve.

On relève sur ces tâches la présence d'algues aquatiques, espèce protégée, l'entretien sur ces zones est donc à adapter en matière de pratiques d'intervention et de calendrier. **P1**

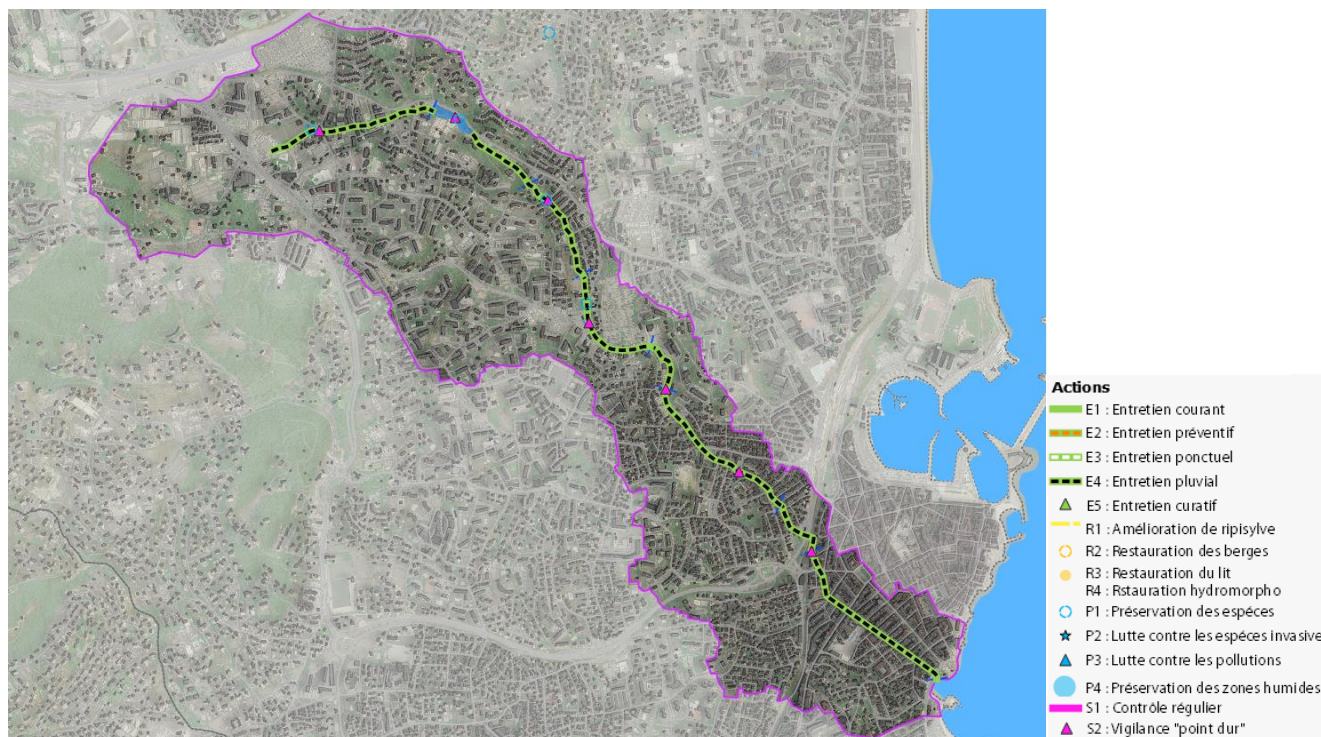


Accès aux tronçons :



Le vallon n'est accessible que sur de courtes sections en dehors des parcelles privées, ou par des accès à proximité d'axes routiers. La plupart des accès s'effectuent via des accès sécurisés ou pour la partie aval par le biais de regards pluviaux.

Plan de gestion :



▪ **Rappel des objectifs :**

Type	Objectifs
Vallon pluvial	Maintien en l'état, le retour à l'état naturel est compromis, le vallon garde son caractère et est alors décrit comme un réseau.

▪ **Enjeux :**

Enjeux	Indice	Détails
Espèces invasives ou envahissantes	Faible	Une gestion de locale des cannes de provence est prévue
Espèces protégées	Modéré	Des stations d'apiste aquatiques sont observées, une adaptation des pratioques sera engagée au droits de leur présence
Pollution	Modéré	Les enjeux sont limités aux fuites ou branchements de réseaux d'eaux usées ou de pollutions éventuelles en lien avec l'urbanisation
Risque inondation	Fort	Les enjeux inondations sont forts sur le bassin et la vallon fait l'objet d'une surveillance en période d'intempéries
Amélioration de l'écosystème	Pas d'enjeux	L'urbanisation limite les possibilités d'actions en faveur d'une amélioration ou d'une restauration de l'écosystème
Restauration de l'écosystème	Pas d'enjeux	L'urbanisation limite les possibilités d'actions en faveur d'une amélioration ou d'une restauration de l'écosystème

▪ **Actions :**

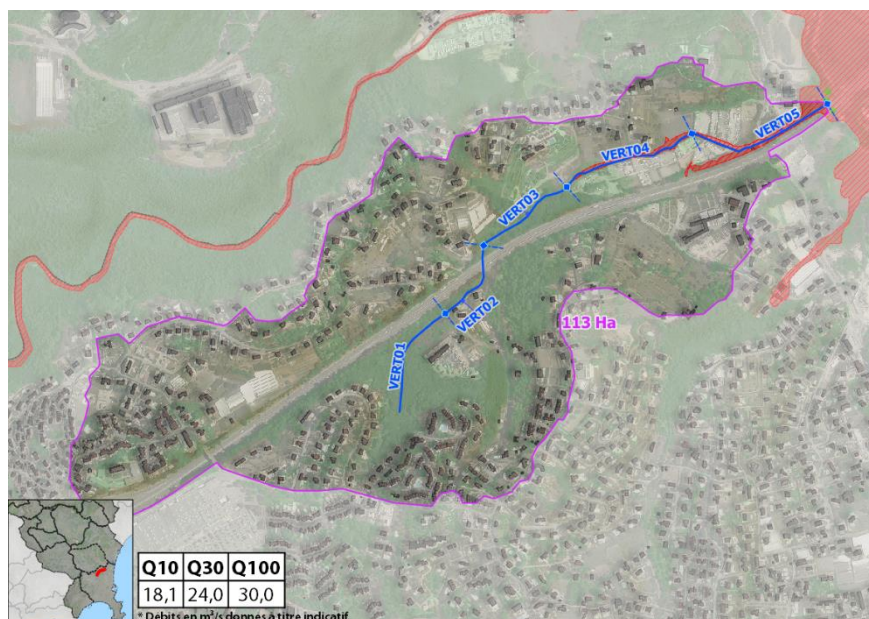
0 1 2 3

	LAVAL01	LAVAL02	LAVAL03	LAVAL04	LAVAL05	LAVAL06	LAVAL07	LAVAL08
Actions	E4 P1 S2	E4 P1 S2	E4 P1 S2	E4 P1 S2	E4	E4 S2	E4	E4 S2

34 - Vallon Vert

Antibes

VERT



Type	Vallon
Exutoire	La Brague
Longueur	1560 m
Pente moy.	4,10 %
Classement DDTM	Non classé
Zonage PPRI	Oui
Potentiel écologique	Moyen
Actions	E1 E2 E3 E4 E5 R1
	R2 R3 R4 P1 P2 P3
	P4 S1 S2 V1 V2

Descriptif :

Le vallon Vert évolue en majorité au cœur d'espaces naturels, et est ponctuellement perturbé par l'urbanisation. Il prend source dans un milieu forestier préservé de l'urbanisation, le passage sous l'autoroute est artificialisé puis retrouve une certaine naturalité avant d'être de nouveau perturbé par l'urbanisation jusqu'à son exutoire.

VERT	Amont				Aval	Etat moyen
	01	02	03	04	05	
Classement CE						Modérées
Environnement						
Pressions sur le milieu						

Les principales pressions sur le milieu proviennent de l'urbanisation, qui a contraint son tracé à être modifié ou artificialisé.

Hydromorphologie et ouvrages :

Le vallon évolue en grande majorité sur un lit naturel impacté et artificialisé de manière localisée, on y observe une certaine diversité de sédiments. La partie source évolue sur des pentes assez fortes puis se stabilise sur un profil plus plat après passage sous l'autoroute A8.

Le cours du vallon est impacté par un passage artificialisé au droit de l'A8, mais la plupart de son cours reste ouvert.

VERT	01	02	03	04	05	Etat moyen
Hydromorphologie						Impactée

- **Etat de berges / Transport sédimentaire**

Le vallon évolue sur des pentes fortes en tête, puis plus plat après son passage sous l'autoroute il présente quelques traces d'érosion sur ses berges, le maintien de sa végétation semble être un des facteurs à améliorer pour lui garantir une meilleure stabilité. Le transport solide est effectif.

- **Ouvrages**

On rencontre un passage artificialisé au droit de l'autoroute A8, le vallon est entonné et maintenu dans un U béton le long de la voirie puis souterrain, avant de retrouver son cours naturel. Plus en aval le vallon est contraint par l'urbanisation et on observe des passages couverts soit pour l'accès à des propriétés privées soit en lien avec des axes routiers.

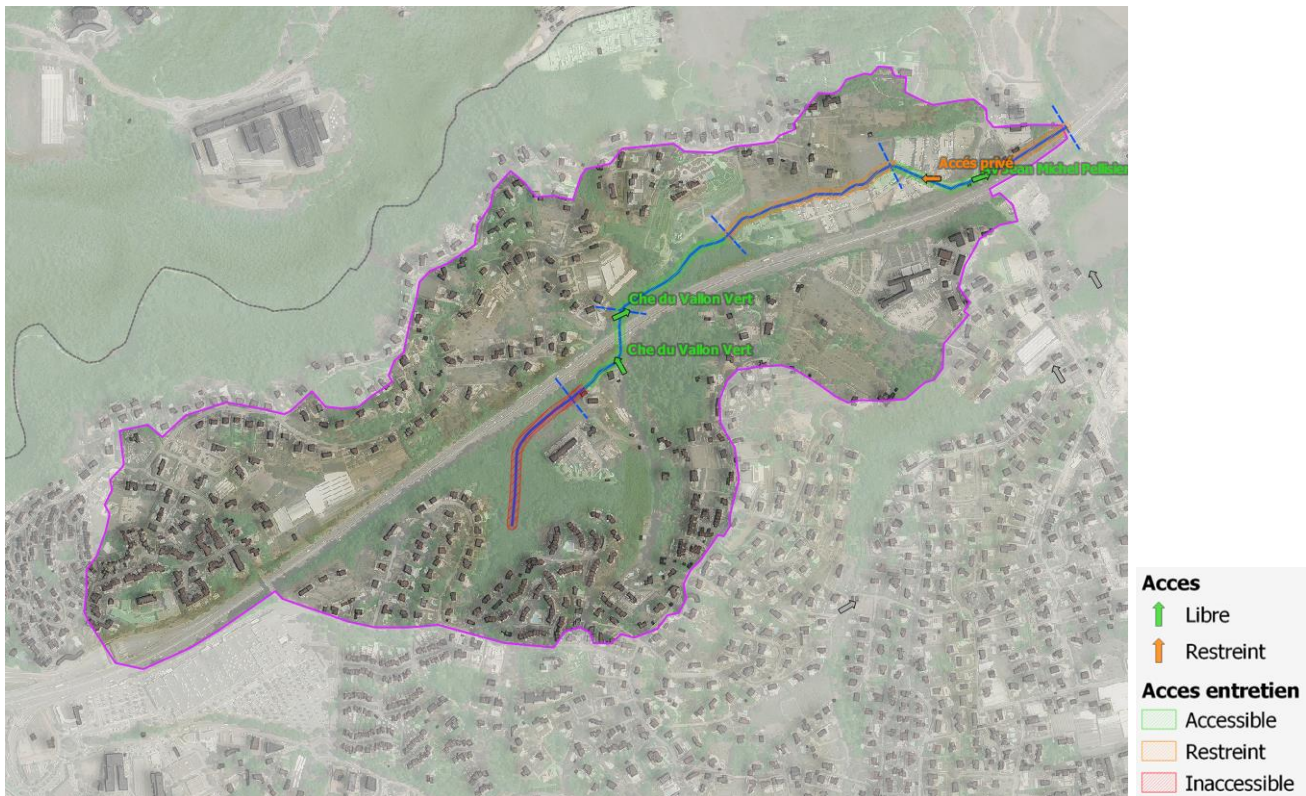
34 - Vallon Vert

Antibes

VERT



Accès aux tronçons :



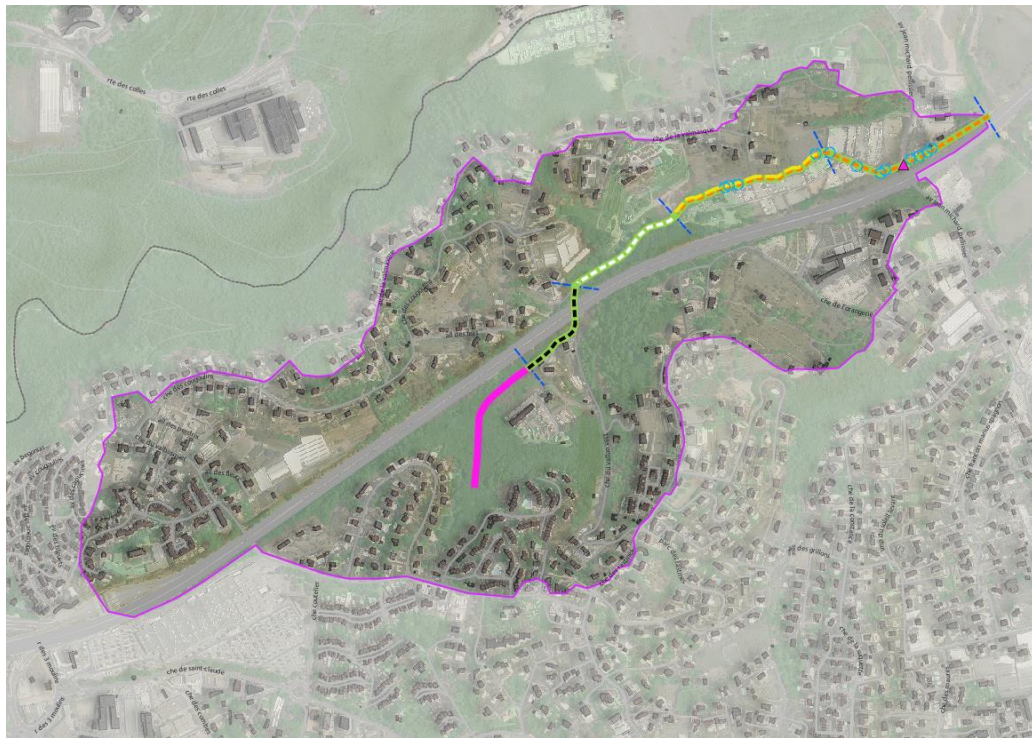
Le vallon est assez accessible en dehors des parcelles privées, ou par des accès à proximité d'axes routiers, la partie amont est cœur d'un espace naturel plus difficile d'accès.

34 - Vallon Vert

Antibes

VERT

Plan de gestion :



- Actions**
- E1 : Entretien courant
 - E2 : Entretien préventif
 - E3 : Entretien ponctuel
 - E4 : Entretien pluvial
 - E5 : Entretien curatif
 - R1 : Amélioration de ripisylve
 - R2 : Restauration des berges
 - R3 : Restauration du lit
 - R4 : Restauration hydromorpho
 - P1 : Préservation des espèces
 - ★ P2 : Lutte contre les espèces invasives
 - ▲ P3 : Lutte contre les pollutions
 - P4 : Préservation des zones humides
 - S1 : Contrôle régulier
 - ▲ S2 : Vigilance "point dur"

▪ **Rappel des objectifs :**

Type	Objectifs
Vallon	Face au potentiel écologique encore disponible sur ce type de vallon, l'objectif sera de le maintenir et de l'améliorer, et si possible réduire l'impact de l'urbanisation sur ce dernier.

▪ **Enjeux :**

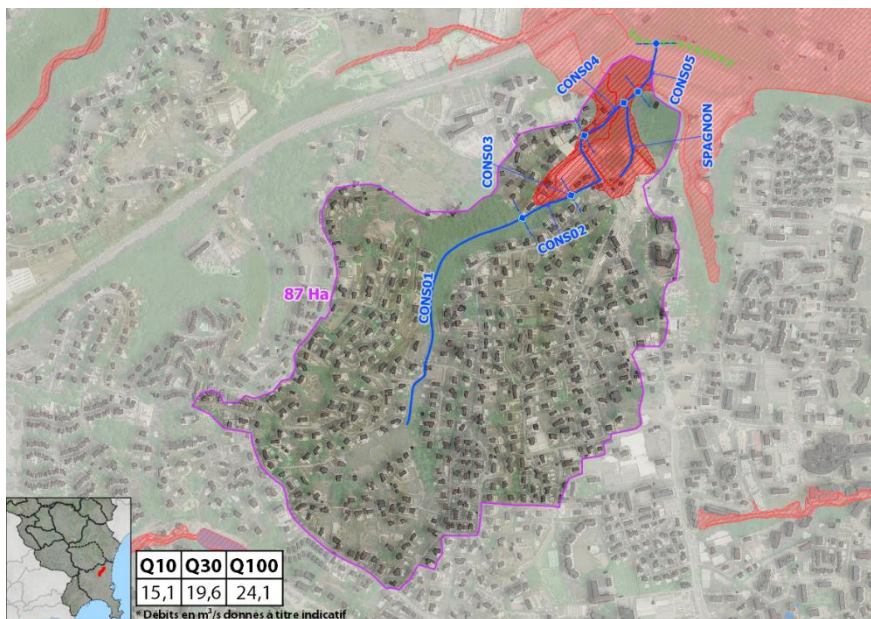
Enjeux	Indice	Détails
Espèces invasives ou envahissantes	Faible	Cannes de provence à gérer
Espèces protégées	Modéré	Des stations de consoude bulbeuse sont observées en aval, une adaptation du calendrier d'entretien sera réalisé
Pollution	Faible	Les enjeux sont limités aux pollutions éventuelles en lien avec l'urbanisation
Risque inondation	Modéré	Les enjeux sont liés avec la présence d'axe routier important comme la D704 ou le passage en entonnoir sous l'autoroute A8
Amélioration de l'écosystème	Fort	Les pratiques d'entretien seront adaptées pour favoriser l'amélioration de ripisylve et des replantations pourront être envisagées (VERT04) R1
Restauration de l'écosystème	Faible	En lien avec la volonté d'amélioration de l'écosystème et d'éventuelles plantations en berge.

Actions :

0 1 2 3

	VERT01	VERT02	VERT03	VERT04	VERT05
Actions	S1	E4	E3	E2 R1 P1	E2 P1 S2

35 - Vallon de la Constance (/ Spagnon) Antibes **CONS**



Type	Vallon semi-urbain																		
Exutoire	La Brague																		
Longueur	1350 m																		
Pente moy.	3,30 %																		
Classement DDTM 	Non classé																		
Zonage PPri 	Oui																		
Potentiel écologique	Moyen																		
Actions	<table border="1" style="font-size: x-small;"> <tr> <td>E1</td> <td style="background-color: green;">E2</td> <td style="background-color: green;">E3</td> <td style="background-color: green;">E4</td> <td>E5</td> <td style="background-color: orange;">R1</td> </tr> <tr> <td>R2</td> <td style="background-color: grey;">R3</td> <td style="background-color: grey;">R4</td> <td style="background-color: blue;">P1</td> <td>P2</td> <td>P3</td> </tr> <tr> <td>P4</td> <td style="background-color: pink;">S1</td> <td style="background-color: pink;">S2</td> <td style="background-color: purple;">V1</td> <td style="background-color: purple;">V2</td> <td></td> </tr> </table>	E1	E2	E3	E4	E5	R1	R2	R3	R4	P1	P2	P3	P4	S1	S2	V1	V2	
E1	E2	E3	E4	E5	R1														
R2	R3	R4	P1	P2	P3														
P4	S1	S2	V1	V2															

Descriptif :

Le vallon de la Constance débute et serpente au sein d'un habitat pavillonnaire. Le milieu est assez contraint par l'urbanisation et des parties sont artificialisées. Il conserve sur certains tronçons un potentiel de ripisylve limité mais intéressant et à améliorer. Sur la partie basse, un petit affluent issu d'un réseau pluvial important complète son réseau hydrographique (Rue Marius et François Spagnon).

	Amont					Aval	Etat moyen
	01	02	03	04	SPAGNON	05	
CONS							
Classement CE							
Environnement							Modérées
Pressions sur le milieu							

Les principales pressions sur le milieu proviennent de l'urbanisation, qui a contraint son tracé à être modifié ou artificialisé.

Hydromorphologie et ouvrages :

Le vallon alterne entre fond de lit assez naturel impacté et artificialisé, son lit est contraint par l'urbanisation.

Le cours du vallon a été détourné anciennement en amont et au droit de la RD704. Il est impacté par quelques passages busés, mais la plupart de son cours reste ouverte.

Son cours aval rejoint la plaine alluviale de la Brague et recueille les eaux de son affluents le vallon de Spagnon dont les caractéristiques physiques sont similaires.

	01	02	03	04	SPAGNON	05	Etat moyen
CONS							
Hydromorphologie							Impactée

▪ **Etat de berges / Transport sédimentaire**

Le vallon évolue sur des pentes moyennes à faibles, et ne présente que très peu de traces d'érosion sur ses berges, une partie du linéaire étant artificialisée.

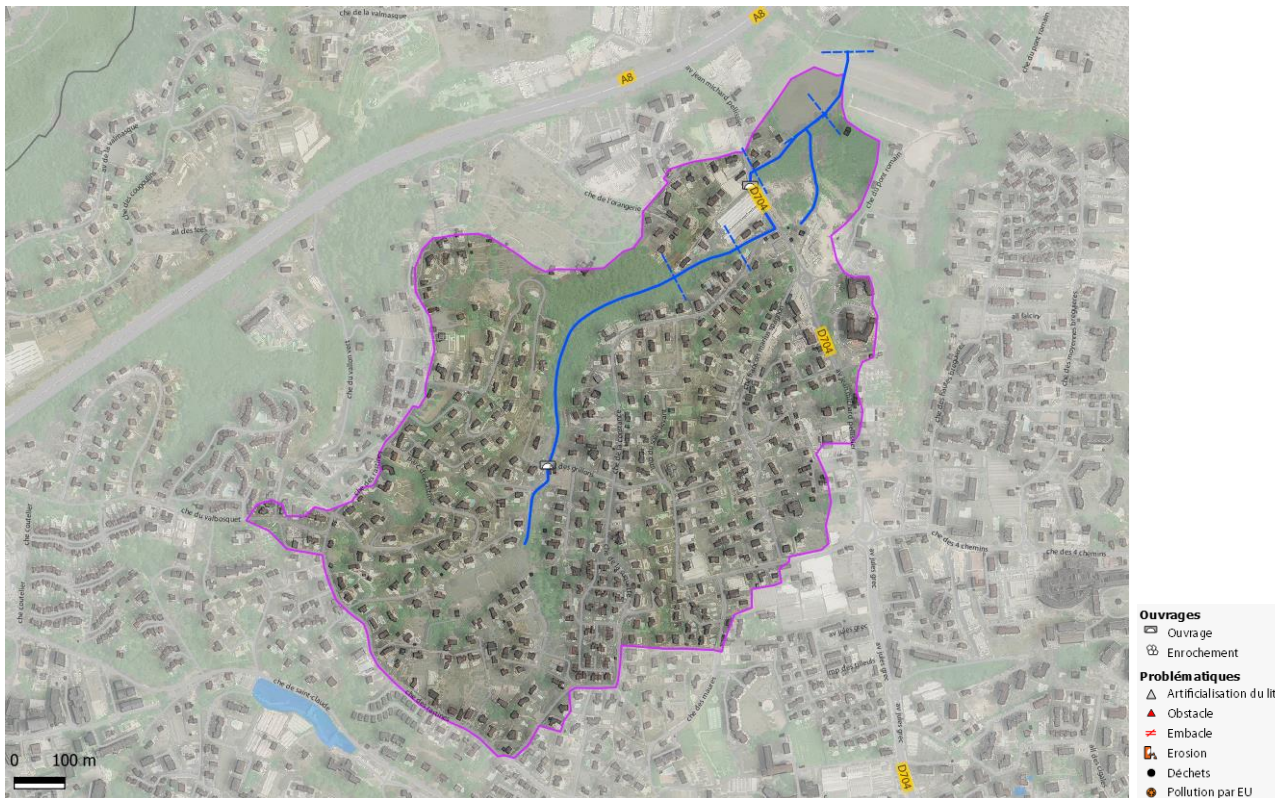
▪ **Ouvrages**

On rencontre quelques sections couvertes, seule la traversée de la RD704 fait l'objet de surveillance en période d'intempéries S2. Cette traversée fait par ailleurs l'objet de projets de travaux au vu des problématiques d'inondation.

35 - Vallon de la Constance (/ Spagnon)

Antibes

CONS



Ecologie :

CONS	01	02	03	04	SPAGNON	05	Etat moyen
Etat ripisylve							Moyen
Présence Flore Protégée	x x	x		x x			Oui
Potentiel écologique							Moyen

La naturalité du vallon est clairsemée mais bien présente, le vallon étant essentiellement enclavé au droit d’habitations. La végétation est limitée sur la plupart du linéaire par les pressions de l’urbanisation. Des petites portions du tracé sont plus naturelles même si cela reste limité. L’espace disponible ne permet une restauration de ripisylve, une adaptation des pratiques d’entretien permettra de favoriser la diversification des strates quand cela est possible.

- P1** Le cours du vallon est parsemé de plantes protégées. Une adaptation des pratiques d’entretien est préconisée afin de maintenir cette richesse.
- P2** La canne de Provence apparaît ponctuellement sur le linéaire, elle peut faire l’objet d’une surveillance, et une adaptation des pratiques d’entretien est préconisée.
- R1** Le secteur aval peut faire l’objet d’une amélioration de ripisylve au vu de la qualité actuelle de celle-ci et de la présence d’espèces protégées, un changement des pratiques d’entretien accompagné de replantation peut être envisagé.

NB : La partie aval révèle une certaine zone d’expansion avec un réseau hydrologique particulier et constitue une zone humide. L’intégralité de cette zone doit être traitée de manière uniforme, la branche dite « Spagnon » est donc associée à l’entretien du vallon de la Constance.

35 - Vallon de la Constance (/ Spagnon)

Antibes

CONS



Accès aux tronçons :



Le vallon n'est accessible que sur de courtes sections en dehors des parcelles privées, ou par des accès à proximité d'axes routiers.

35 - Vallon de la Constance (/ Spagnon)

Antibes

CONS

Plan de gestion :



▪ **Rappel des objectifs :**

Type	Objectifs
Vallon semi-urbain	Objectifs de maintien des « poches » de végétation intéressantes et au gré des opportunités entamer des démarches de renaturation.

▪ **Enjeux :**

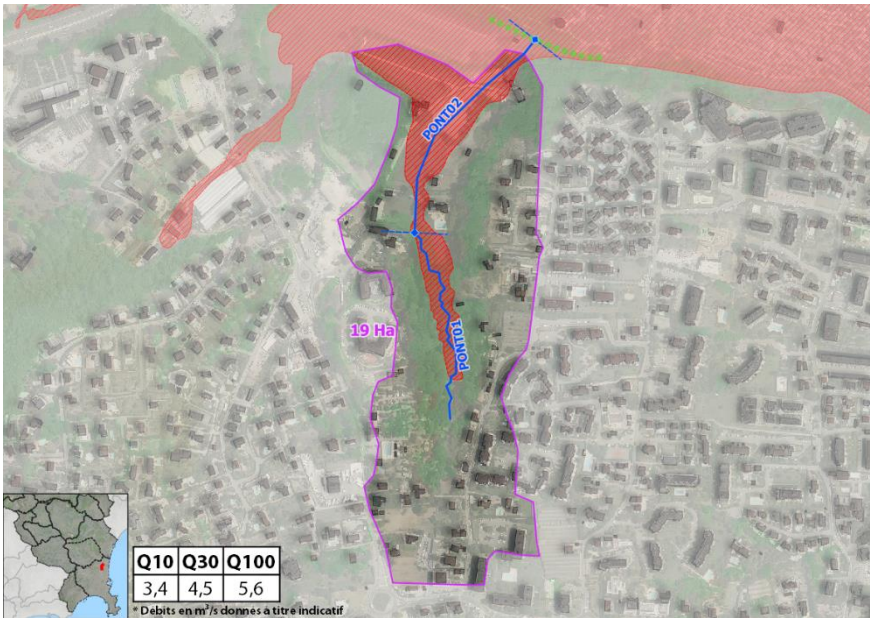
Enjeux	Indice	Détails
Espèces invasives ou envahissantes	Faible	Cannes de provence à gérer
Espèces protégées	Fort	De nombreuses espèces protégées sont observées sur le cours du vallon, une adaptation du calendrier d'entretien sera réalisé
Pollution	Faible	Les enjeux sont limités aux pollutions éventuelles en lien avec l'urbanisation et le stockage de matériels sur la plaine humide
Risque inondation	Modéré	Des enjeux inondations à l'aval, contrôle d'ouvrages en périodes d'intempéries S2
Amélioration de l'écosystème	Modéré	Les pratiques d'entretien seront adaptées pour favoriser l'amélioration de ripisylve, l'aval est très sujet à celle-ci R1
Restauration de l'écosystème	Pas d'enjeux	En lien avec la volonté d'amélioration de l'écosystème et d'éventuelles plantations en berge.

Actions :

0 1 2 3

	CONS01	CONS02	CONS03	CONS04	CONS05
Actions	S1	E3	E4 S2	E3 R1	E2 R1

36 - Vallon du pont romain Antibes **PONT**



Type	Vallon																		
Exutoire	La Brague																		
Longueur	710 m																		
Pente moy.	1,80 %																		
Classement DDTM	Non classé																		
Zonage PPRI	Oui																		
Potentiel écologique	Moyen																		
Actions	<table border="1"> <tr> <td>E1</td><td>E2</td><td>E3</td><td>E4</td><td>E5</td><td>R1</td> </tr> <tr> <td>R2</td><td>R3</td><td>R4</td><td>P1</td><td>P2</td><td>P3</td> </tr> <tr> <td>P4</td><td>S1</td><td>S2</td><td>V1</td><td>V2</td><td></td> </tr> </table>	E1	E2	E3	E4	E5	R1	R2	R3	R4	P1	P2	P3	P4	S1	S2	V1	V2	
E1	E2	E3	E4	E5	R1														
R2	R3	R4	P1	P2	P3														
P4	S1	S2	V1	V2															

Descriptif :

Le vallon du pont romain évolue sur des pentes faibles au travers d'un espace assez naturel, son parcours est souterrain sous une résidence. Sur sa partie aval il apparait perturbé par l'entretien mené qui le limite à une strate herbacée. Il rejoint enfin la plaine inondable de la Brague.

PONT	Amont		Aval
	01	02	
Classement CE			
Environnement			
Pressions sur le milieu			

Etat moyen
Modérées

Les principales pressions sur le milieu proviennent de l'urbanisation, qui a contraint son tracé à être modifié ou artificialisé.

Hydromorphologie et ouvrages :

Le lit du vallon est en partie naturel mais est tout de même marqué par l'artificialisation avec notamment un passage souterrain.

On rencontre un passage busé sur son cours.

PONT	01	02
Hydromorphologie		

Etat moyen
Impactée

▪ **Etat de berges / Transport sédimentaire**

Le vallon évolue sur des pentes très faibles, et ne présente que très peu de traces d'érosion sur ses berges. Le fond du lit est peu diversifié et le transport solide est limité. Dans la traversée de la plaine de la Brague, le vallon évolue sur des limons.

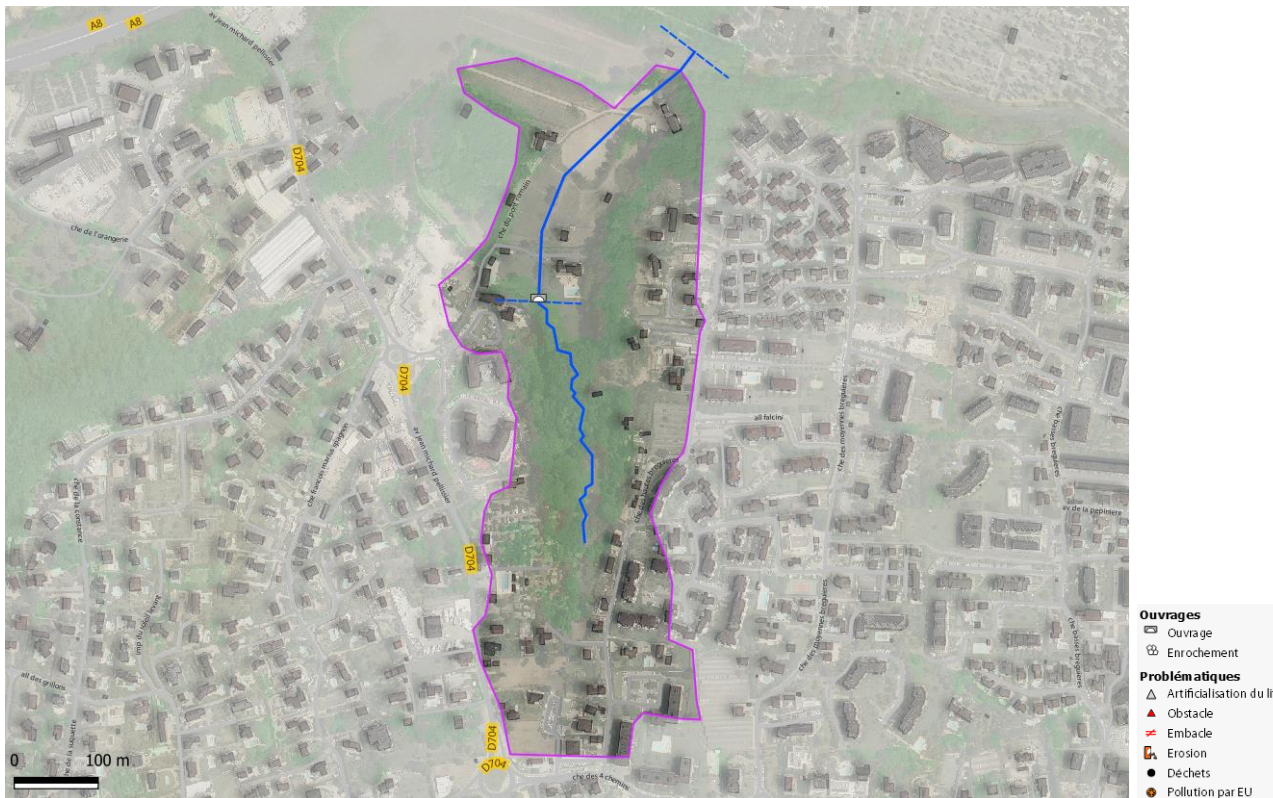
▪ **Ouvrages**

On rencontre une section couverte sous une résidence, la partie aval semble remaniée et a les spécificités d'un fossé.

36 - Vallon du pont romain

Antibes

PONT

**Ecologie :**

	PONT	01	02	Etat moyen
Etat ripisylve				Bon
Présence Flore Protégée			x x x x x	Oui
Potentiel écologique				Moyen

La naturalité du vallon est conservée sur la partie amont, avec une diversité de strates étagées et préservées de toutes pressions urbaines. Sur la partie aval en revanche la naturalité est impactée, et la végétation est maintenue à la strate herbacée.

La traversée de la plaine inondable de la Brague offre un bon potentiel écologique avec une flore caractéristique des prairies humides (iris des marais, faux-cresson, carex, ...).

P1 Bien que les pressions soient plus fortes sur la partie aval, la présence de nombreuses espèces protégées est observée et notamment d'orchidées sauvages. Les pratiques d'entretien et le calendrier d'intervention seront donc adaptés pour leur préservation.

R1 Le secteur aval peut faire l'objet d'une amélioration de ripisylve au vu de la qualité actuelle de celle-ci et de la présence d'espèces protégées, un changement des pratiques d'entretien accompagné de replantation ou de reprise des profils de berge peut être envisagé.

36 - Vallon du pont romain

Antibes

PONT



Accès aux tronçons :

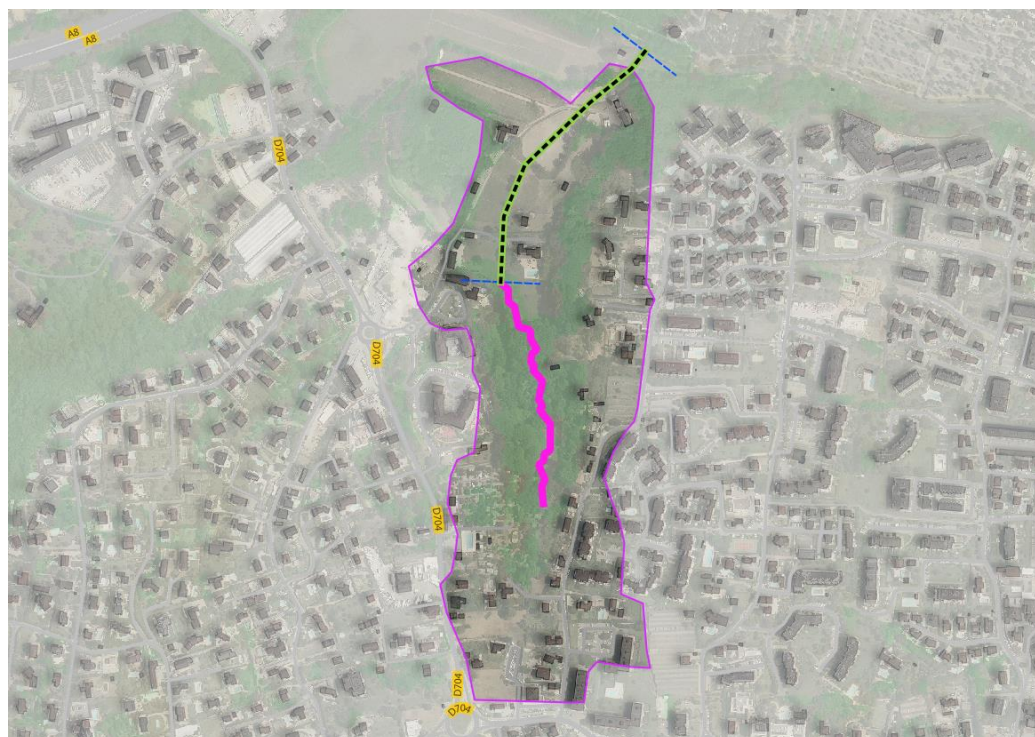


Le vallon n'est accessible facilement que sur la partie moyenne le long de la route. Les partie amont et aval traversent des propriétés privées et les accès sont plus restreints.

36 - Vallon du pont romain

Antibes

PONT

Plan de gestion :**Actions**

- E1 : Entretien courant
- E2 : Entretien préventif
- E3 : Entretien ponctuel
- E4 : Entretien pluvial
- E5 : Entretien curatif
- R1 : Amélioration de ripisylve
- R2 : Restauration des berges
- R3 : Restauration du lit
- R4 : Restauration hydromorpho
- P1 : Préservation des espèces
- P2 : Lutte contre les espèces invasives
- P3 : Lutte contre les pollutions
- P4 : Préservation des zones humides
- S1 : Contrôle régulier
- S2 : Vigilance "point dur"

- **Rappel des objectifs :**

Type	Objectifs
Vallon	Face au potentiel écologique encore disponible sur ce type de vallon, l'objectif sera de le maintenir et de l'améliorer, et si possible réduire l'impact de l'urbanisation sur ce dernier.

- **Enjeux :**

Enjeux	Indice	Détails
Espèces invasives ou envahissantes	Pas d'enjeux	<i>Pas d'enjeux identifiés</i>
Espèces protégées	Fort	<i>De nombreuses espèces protégées sont observées sur le cours du vallon, une adaptation du calendrier d'entretien sera réalisé</i>
Pollution	Pas d'enjeux	<i>Pas d'enjeux identifiés</i>
Risque inondation	Faible	<i>Peu d'enjeux identifiés</i>
Amélioration de l'écosystème	Faible	<i>Au gré des opportunités sur la partie aval, une activité equestre peut contraindre les possibilités d'action</i>
Restauration de l'écosystème	Faible	

- **Actions :**

0	1	2	3
---	---	---	---

	PONT01	PONT02
Actions	S1	E4 R4

37 - Vallon de Garbero

Antibes

GARB



Type	Vallon pluvial
Exutoire	Mer
Longueur	760 m
Pente moy.	1,30 %
Classement DDTM 	Non classé
Zonage PPRI 	Oui
Potentiel écologique	Mauvais
Actions	E1 E2 E3 E4 E5 R1
	R2 R3 R4 P1 P2 P3
	P4 S1 S2 V1 V2

Descriptif :

Le vallon de Garbero évolue sur des pentes très faibles au travers d'une urbanisation très dense, son parcours est restreint entre les habitations. Le vallon est majoritairement artificialisé.

GARB	Amont		Aval
	01	02	
Classement CE			
Environnement			
Pressions sur le milieu			Fortes

Les principales pressions sur le milieu proviennent de l'urbanisation, qui a contraint son tracé à être modifié ou artificialisé.

Hydromorphologie et ouvrages :

Le lit du vallon est marqué par l'artificialisation ou contraint à un espace limité entre les habitations.

On rencontre plusieurs passages busés et souterrains sur son cours.

GARB	01	02	Etat moyen
Hydromorphologie			Artificialisée

- Etat de berges / Transport sédimentaire**

La quasi-totalité du linéaire est artificialisée et ne présente aucun transport sédimentaire.

- Ouvrages**

On rencontre plusieurs sections couvertes, L'entrée de la partie souterraine finale fait l'objet de surveillance en période d'intempéries **S2**.

37 - Vallon de Garbero

Antibes

GARB



Ecologie :

GARB	01	02	Etat moyen
Etat ripisylve			Artificialisée
Présence Flore Protégée			
Potentiel écologique			Mauvais

La naturalité du vallon a disparu au profit d'une artificialisation du vallon. Le vallon est contraint et en partie souterrain, il ne présente pas de potentiel écologique.

37 - Vallon de Garbero

Antibes

GARB



Accès aux tronçons :



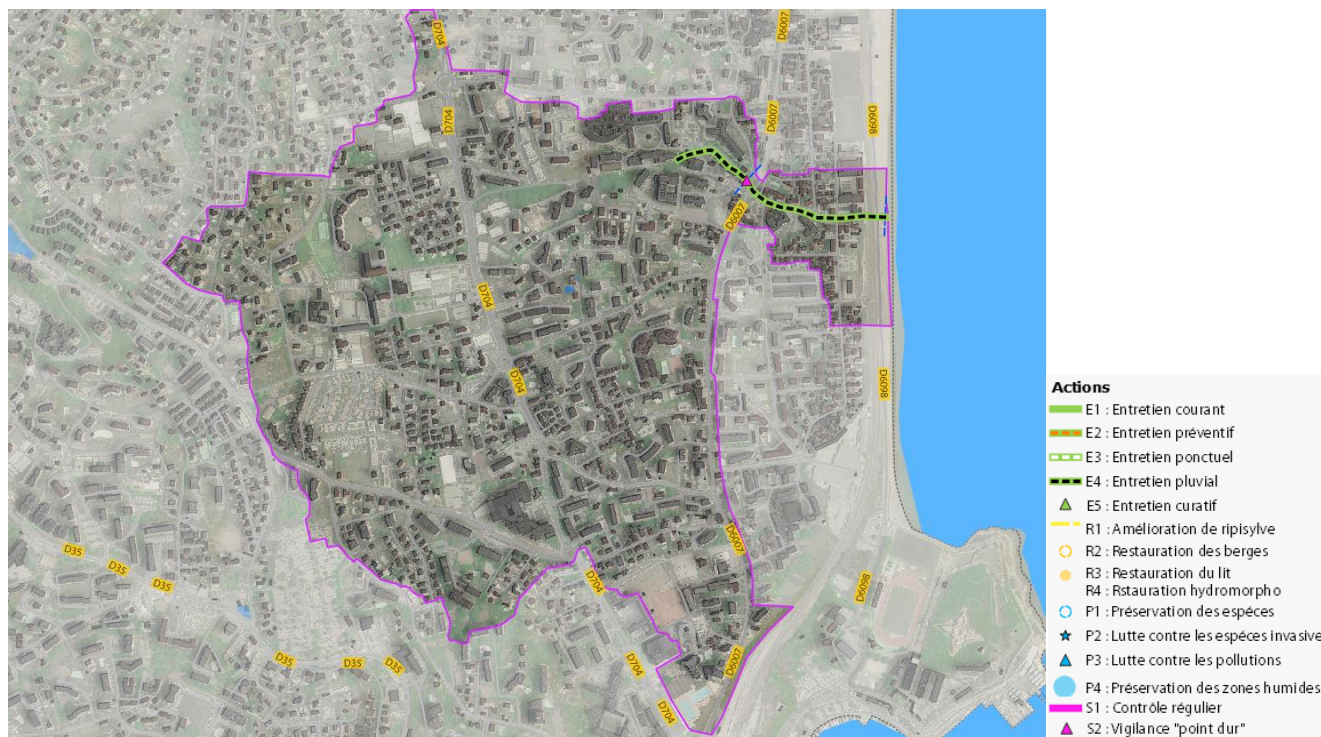
Le vallon n'est accessible que sur de courtes sections en dehors des parcelles privées, ou par des regards du réseau d'eau pluviale.

37 - Vallon de Garbero

Antibes

GARB

Plan de gestion :



▪ **Rappel des objectifs :**

Type	Objectifs
Vallon pluvial	Maintien en l'état, le retour à l'état naturel est compromis, le vallon garde son caractère et est alors décrit comme un réseau.

▪ **Enjeux :**

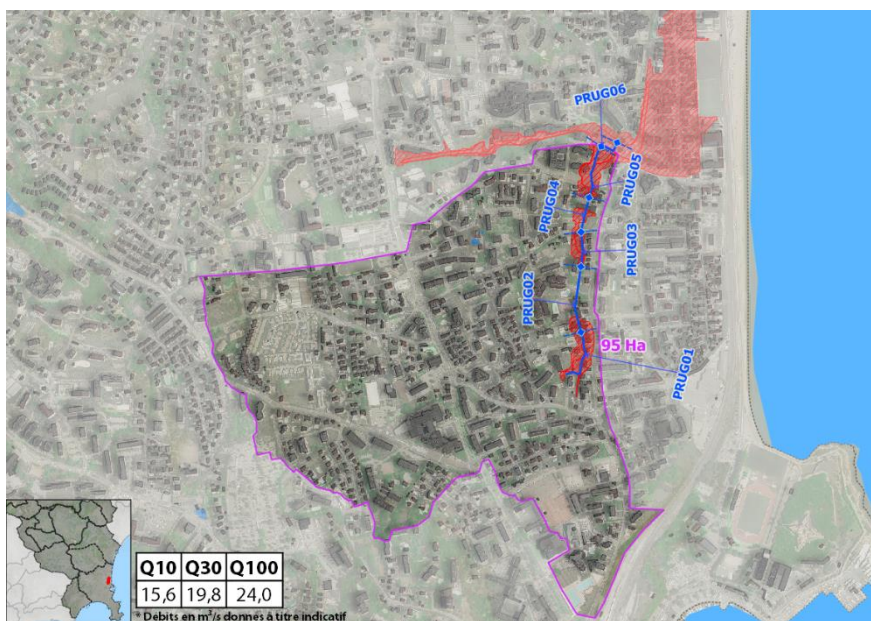
Enjeux	Indice	Détails
Espèces invasives ou envahissantes	Pas d'enjeux	Pas d'enjeux identifiés
Espèces protégées	Pas d'enjeux	Pas d'enjeux identifiés
Pollution	Faible	Les enjeux sont limités aux pollutions éventuelles en lien avec l'urbanisation
Risque inondation	Modéré	Les enjeux inondations sont connus dans le quartier et ce vallon est sujet à surveillance en période d'intempéries
Amélioration de l'écosystème	Pas d'enjeux	Pas d'enjeux identifiés
Restauration de l'écosystème	Pas d'enjeux	Pas d'enjeux identifiés

▪ **Actions :**

0 1 2 3

	GARB01	GARB02
Actions	E4	E4 S2

38 - Vallon des Prugnon Antibes **PRUG**



Type	Vallon pluvial					
Exutoire	Vallon de Garbero					
Longueur	760 m					
Pente moy.	1,10 %					
Classement DDTM	Non classé					
Zonage PPRI	Oui					
Potentiel écologique	Mauvais					
Actions	E1	E2	E3	E4	E5	R1
	R2	R3	R4	P1	P2	P3
	P4	S1	S2	V1	V2	

Descriptif :

Le vallon des Prugnon évolue sur des pentes très faibles au travers d'une urbanisation très dense, son parcours est restreint entre les habitations. Le vallon est majoritairement artificialisé et résulte d'un détournement ancien qui longe la RD 6007 côté terre.

PRUG	Amont						Aval
	01	02	03	04	05	06	
Classement CE							
Environnement							
Pressions sur le milieu							

Etat moyen
Fortes

Les principales pressions sur le milieu proviennent de l'urbanisation, qui a contraint son tracé à être modifié ou artificialisé.

Hydromorphologie et ouvrages :

Le lit du vallon est marqué par l'artificialisation ou contraint à un espace limité entre les habitations.

On rencontre plusieurs passages busés et souterrains sur son cours.

PRUG	01	02	03	04	05	06
Hydromorphologie						

Etat moyen
Artificialisée

▪ **Etat de berges / Transport sédimentaire**

La quasi-totalité du linéaire est artificialisée et ne présente aucun transport sédimentaire.

▪ **Ouvrages**

On rencontre plusieurs sections couvertes.

38 - Vallon des Prugns

Antibes

PRUG



Ecologie :

	PRUG	01	02	03	04	05	06				
Etat ripisylve								<table border="1"> <tr> <td>Etat moyen</td> </tr> <tr> <td>Artificialisée</td> </tr> <tr> <td style="background-color: red; color: white;">Mauvais</td> </tr> </table>	Etat moyen	Artificialisée	Mauvais
Etat moyen											
Artificialisée											
Mauvais											
Présence Flore Protégée											
Potentiel écologique											

La naturalité du vallon a quasi disparu au profit d'une artificialisation du vallon. Le vallon est contraint et en partie artificialisé, il ne présente que peu de potentiel écologique.

38 - Vallon des Prugnons

Antibes

PRUG



Accès aux tronçons :



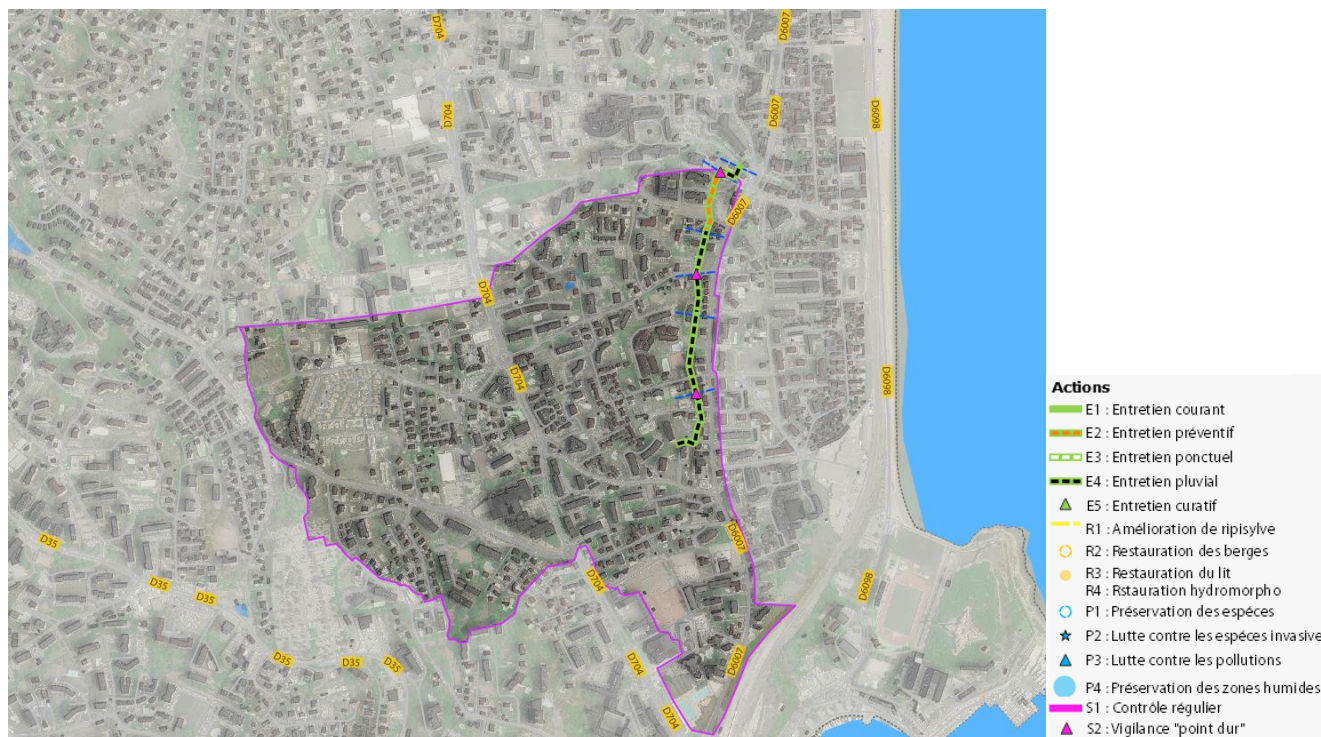
Le vallon n'est accessible que sur de courtes sections en dehors des parcelles privées, ou par des accès à proximité d'axes routiers.

38 - Vallon des Prugnons

Antibes

PRUG

Plan de gestion :



▪ **Rappel des objectifs :**

Type	Objectifs
Vallon pluvial	Maintien en l'état, le retour à l'état naturel est compromis, le vallon garde son caractère et est alors décrit comme un réseau.

▪ **Enjeux :**

Enjeux	Indice	Détails
Espèces invasives ou envahissantes	Pas d'enjeux	Pas d'enjeux identifiés
Espèces protégées	Pas d'enjeux	Pas d'enjeux identifiés
Pollution	Faible	Les enjeux sont limités aux pollutions éventuelles en lien avec l'urbanisation
Risque inondation	Modéré	Les enjeux inondations sont connus dans le quartier et ce vallon est sujet à surveillance en période d'intempéries
Amélioration de l'écosystème	Pas d'enjeux	Pas d'enjeux identifiés
Restauration de l'écosystème	Pas d'enjeux	Pas d'enjeux identifiés

▪ **Actions :**

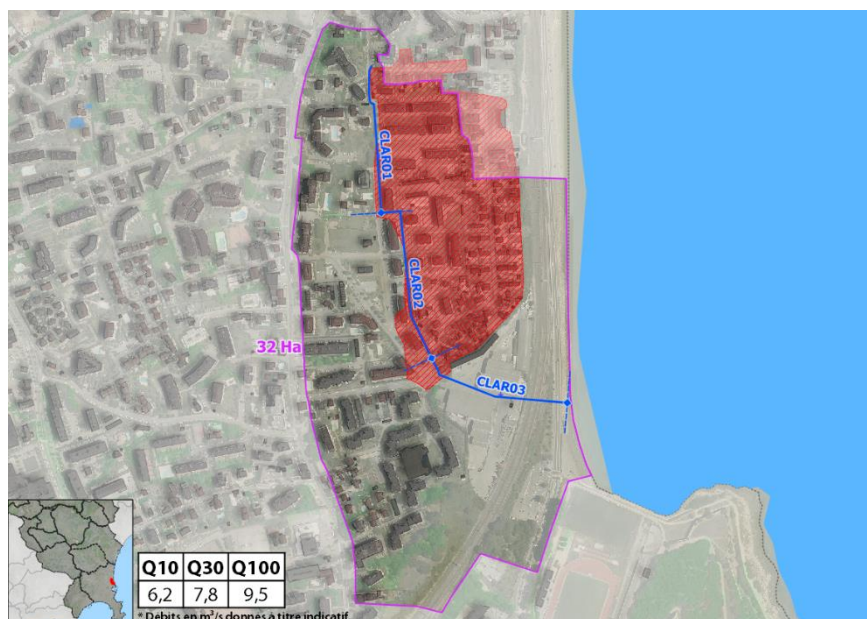
0 1 2 3

	PRUG01	PRUG02	PRUG03	PRUG04	PRUG05	PRUG06
Actions	E4	E4 S2	E4	E4 S2	E2	E4

39- Vallon de Val Claret

Antibes

CLAR



Type	Vallon pluvial
Exutoire	Mer
Longueur	760 m
Pente moy.	0,50 %
Classement DDTM	Non classé
Zonage PPRi	Oui
Potentiel écologique	Mauvais
Actions	E1 E2 E3 E4 E5 R1
	R2 R3 R4 P1 P2 P3
	P4 S1 S2 V1 V2

Descriptif :

Le vallon de Val Claret évolue sur des pentes très faibles au travers d'une urbanisation dense, son parcours est restreint entre les habitations. Le vallon est majoritairement artificialisé.

	Amont			Aval
	CLAR	01	02	
Classement CE				
Environnement				
Pressions sur le milieu				

Etat moyen
Fortes

Les principales pressions sur le milieu proviennent de l'urbanisation, qui a contraint son tracé à être modifié ou artificialisé.

Hydromorphologie et ouvrages :

Le lit du vallon est marqué par l'artificialisation ou contraint à un espace limité entre les habitations.

On rencontre plusieurs passages busés et sa partie aval sous la plateforme « Mauro » jusqu'à la mer est souterraine.

	GARB	
	01	02
Hydromorphologie		

Etat moyen
Artificialisée

- **Etat de berges / Transport sédimentaire**

La quasi-totalité du linéaire est artificialisée et ne présente aucun transport sédimentaire.

- **Ouvrages**

On rencontre plusieurs sections couvertes, l'entrée de la partie souterraine finale fait l'objet de surveillance en période d'intempéries **S2**.

NB : Dans le cadre du projet immobilier qui s'implantera sur la partie finale busée en amont des voies ferrées, une opération de réaménagement hydraulique sera conduite par la CASA afin de limiter les risques d'inondation dans le quartier de Beau Rivage.

39- Vallon de Val Claret

Antibes

CLAR



Ecologie :

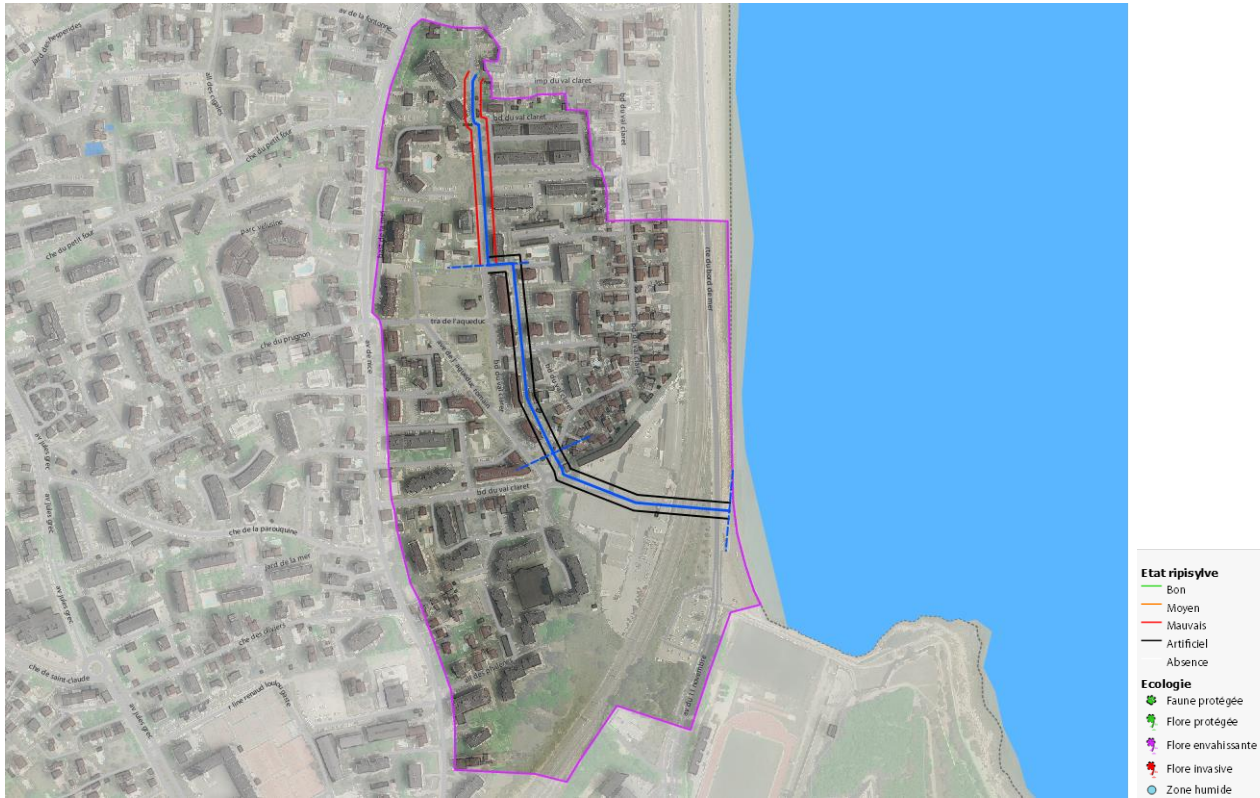
	GARB	01		02	Etat moyen
Etat ripisylve					Artificialisée
Présence Flore Protégée					
Potentiel écologique					Mauvais

La naturalité du vallon a quasi disparu au profit d'une artificialisation du vallon. Le vallon est contraint et en partie artificialisé, il ne présente que peu de potentiel écologique.

39- Vallon de Val Claret

Antibes

CLAR



Accès aux tronçons :



Le vallon n'est accessible que ponctuel au droit de voiries ou par des accès sécurisés.

39- Vallon de Val Claret

Antibes

CLAR

Plan de gestion :



- **Rappel des objectifs :**

Type	Objectifs
Vallon pluvial	Maintien en l'état, le retour à l'état naturel est compromis, le vallon garde son caractère et est alors décrit comme un réseau.

- **Enjeux :**

Enjeux	Indice	Détails
Espèces invasives ou envahissantes	Pas d'enjeux	Pas d'enjeux identifiés
Espèces protégées	Pas d'enjeux	Pas d'enjeux identifiés
Pollution	Faible	Les enjeux sont limités aux pollutions éventuelles en lien avec l'urbanisation
Risque inondation	Modéré	Les enjeux inondations sont connus dans le quartier et ce vallon est sujet à surveillance en période d'intempéries
Amélioration de l'écosystème	Pas d'enjeux	Pas d'enjeux identifiés
Restauration de l'écosystème	Pas d'enjeux	Pas d'enjeux identifiés

- **Actions :**

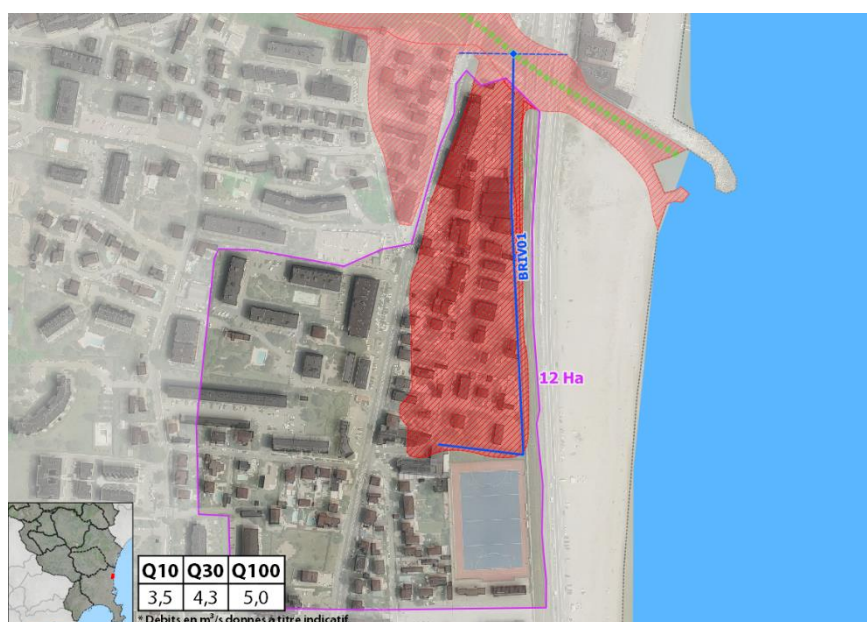
0	1	2	3
---	---	---	---

	CLAR01	CLAR02	CLAR03
Actions	E2	E4	E4 S2

40 - Vallon de Beau rivage prolongé

Antibes

BRIV



Type	Vallon pluvial
Exutoire	La Brague
Longueur	450 m
Pente moy.	0,40 %
Classement DDTM	Non classé
Zonage PPRI	Oui
Potentiel écologique	Mauvais
Actions	E1 E2 E3 E4 E5 R1
	R2 R3 R4 P1 P2 P3
	P4 S1 S2 V1 V2

Descriptif :

Le vallon de Beau rivage prolongé longe les voies ferrées et recueille les ruissellements du quartier avant de rejoindre la Brague. Il évolue sur des pentes quasi nulles au travers d'une urbanisation très dense, et est entièrement artificialisé.

	BRIV	
Classement CE		
Environnement		Etat moyen
Pressions sur le milieu		Artificialisée

Hydromorphologie et ouvrages :

Le lit est bétonné ou contraint à un espace limité entre les habitations sur sa partie amont.

On rencontre quelques passages busés et souterrains sur son cours.

	BRIV	
Hydromorphologie		Etat moyen
		Artificialisée

- **Etat de berges / Transport sédimentaire**

La totalité du linéaire est artificialisée et ne présente aucun transport sédimentaire.

- **Ouvrages**

On rencontre quelques sections couvertes.

40 - Vallon de Beau rivage prolongé

Antibes

BRIV



Ecologie :

	<i>BRIV</i>	Etat moyen
Etat ripisylve		<i>Artificialisée</i>
Présence Flore Protégée		
Potentiel écologique		<i>Mauvais</i>

La naturalité du vallon a disparu au profit d'une artificialisation du vallon. Le vallon est contraint et artificialisé, il n'abrite pas d'habitat aquatique.

Seules des espèces rudérales sont présentes sur le haut de berges.

40 - Vallon de Beau rivage prolongé

Antibes

BRIV



Accès aux tronçons :



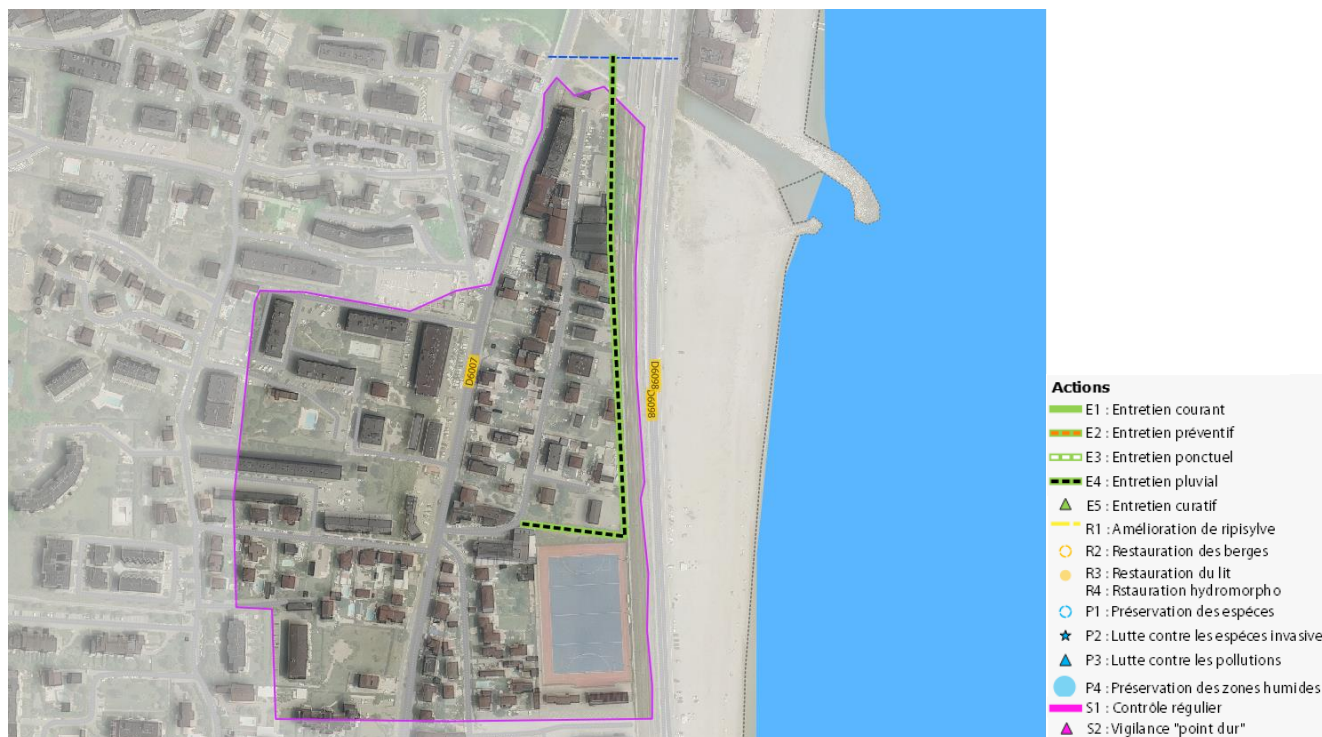
Le vallon est accessible par l'amont via un accès sécurisé en tête, et au niveau du parking public en aval.

40 - Vallon de Beau rivage prolongé

Antibes

BRIV

Plan de gestion :



- Rappel des objectifs :**

Type	Objectifs
Vallon pluvial	Maintien en l'état, le retour à l'état naturel est compromis, le vallon garde son caractère et est alors décrit comme un réseau.

- Enjeux :**

Enjeux	Indice	Détails
Espèces invasives ou envahissantes	Pas d'enjeux	<i>Pas d'enjeux identifiés</i>
Espèces protégées	Pas d'enjeux	<i>Pas d'enjeux identifiés</i>
Pollution	Faible	<i>Les enjeux sont limités aux pollutions éventuelles en lien avec l'urbanisation</i>
Risque inondation	Faible	<i>Enjeux identifiés en lien avec les crues de la Brague</i>
Amélioration de l'écosystème	Pas d'enjeux	<i>Pas d'enjeux identifiés</i>
Restauration de l'écosystème	Pas d'enjeux	<i>Pas d'enjeux identifiés</i>

- Actions :**

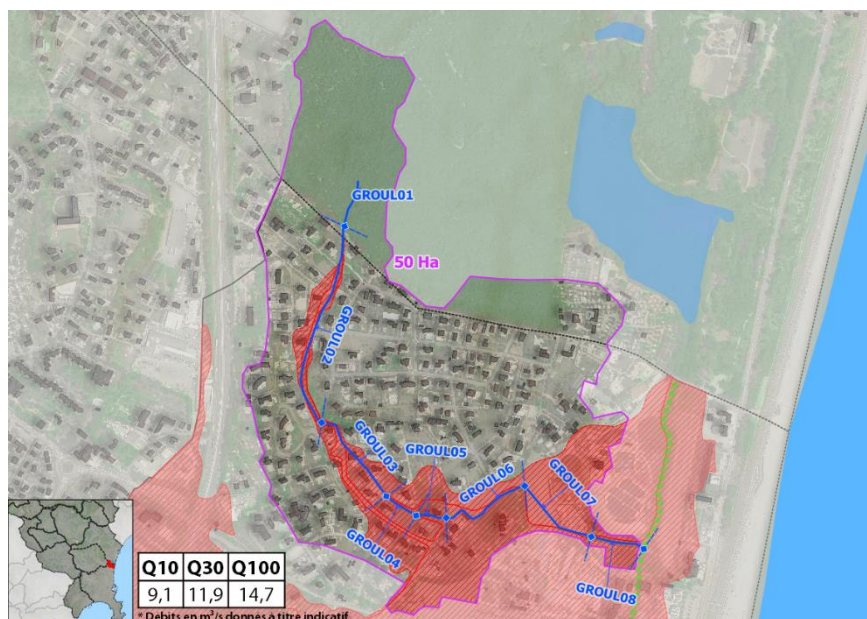
0	1	2	3
---	---	---	---

	BRIV01
Actions	E4

41 - Vallon des Groules

Antibes

GROUL



Type	Vallon semi-urbain
Exutoire	La Maire
Longueur	1380 m
Pente moy.	3,80 %
Classement DDTM 	Non classé
Zonage PPRI 	Oui
Potentiel écologique	Moyen
Actions	E1 E2 E3 E4 E5 R1
	R2 R3 R4 P1 P2 P3
	P4 S1 S2 V1 V2

Descriptif :

Le vallon des Groules débute au cœur du parc de Vaugrenier, avant d'être contraint par l'urbanisation. Il est en grande partie canalisé, mais présente malgré tout une certaine naturalité de ses berges. Son lit a été recalibré et modifié au fur et à mesure de l'urbanisation grandissante du secteur. Il apparaît en majorité à ciel ouvert même s'il est régulièrement souterrain sur des linéaires assez importants.

GROUL	Amont								Aval
	01	02	03	04	05	06	07	08	
Classement CE									
Environnement									
Pressions sur le milieu									

Etat moyen
Modérées

Les principales pressions sur le milieu proviennent de l'urbanisation, qui a contraint son tracé à être modifié ou artificialisé.

Hydromorphologie et ouvrages :

Le vallon a été au cours du temps modifié et recalibré au gré de l'urbanisation. Aujourd'hui son profil à l'amont apparaît comme un fossé. Il retrouve un profil plus étroit en aval avec des berges dans l'ensemble végétalisées mais maintenu à la strate herbacée. Le fond du lit est homogène et terreux.

Le cours du vallon est impacté par quelques busages et passages couverts.

GROUL	01	02	03	04	05	06	07	08	Etat moyen
	Hydromorphologie								

- Etat de berges / Transport sédimentaire**

Le vallon évolue sur des pentes faibles, et ne présente que très peu de traces d'érosion sur ses berges. Le fond du lit est homogène et composé d'un substrat terreux. Le transport sédimentaire est quasi-nul.

Ouvrages

Le cours du vallon est impacté par quelques busages et passages couverts, notamment sur sa partie haute en traversée de propriétés privées, et sur sa dernière partie sous le parking de Marineland. Une partie du vallon a été restaurée en 2021, après le rachat-démolition de maisons en zone rouge, des travaux ont été engagés pour renaturer une partie du vallon et un ouvrage dégrilleur a été installé. Cette parcelle l'objet d'une surveillance en période d'intempéries. **S2**

41 - Vallon des Groules

Antibes

GROUL

De même un dégrilleur implanté à la sortie du parc de Vaugrenier, avant un passage busé est sous surveillance en période d'intempéries **S2**



Ecologie :

	GROUL	01	02	03	04	05	06	07	08	Etat moyen
Etat ripisylve		Green	Red	Grey	Red	Yellow	Yellow	Grey	Yellow	Moyen
Présence Flore Protégée			X			X X				Oui
Potentiel écologique		Blue	Yellow	Red	Red	Yellow	Yellow	Yellow	Red	Moyen

La naturalité du vallon est impactée par l'urbanisation. Aujourd'hui elle apparait ponctuelle et sous forme de poches de végétation. La majorité du linéaire, quand il est à ciel ouvert est maintenu à la strate herbacée.

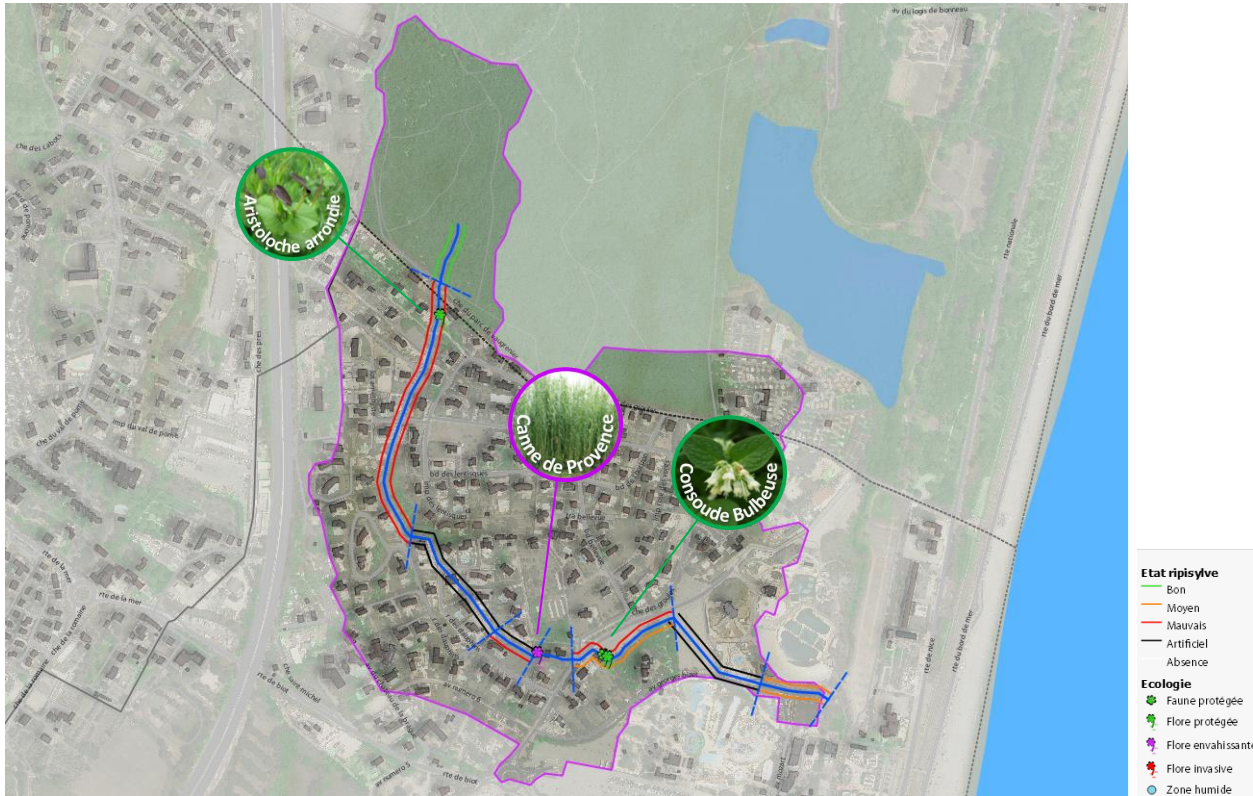
P1 Malgré les pressions de l'urbanisation, on relève des stations d'espèces protégées sur 2 secteurs du vallon. Une adaptation des pratiques d'entretien et du calendrier sont préconisés.

R1 Sur les zones où la ripisylve est absente, des restaurations pourront être menées, avec un accompagnement des propriétaires à changer leurs pratiques. Une restauration de ripisylve par plantation sur la parcelle rachetée et aménagée par les services de la CASA a débuté en début d'année 2022.

41 - Vallon des Groules

Antibes

GROUL



Accès aux tronçons :



Le vallon n'est accessible qu'au travers des propriétés privées en grande partie, l'aval par le parc de Marineland, et à l'amont entre les habitations.

41 - Vallon des Groules

Antibes

GROUL

Plan de gestion :



▪ **Rappel des objectifs :**

Type	Objectifs
Vallon semi-urbain	Objectifs de maintien des « poches » de végétation intéressantes et aux grés des opportunités entamer des démarches de renaturation.

▪ **Enjeux :**

Enjeux	Indice	Détails
Espèces invasives ou envahissantes	Faible	La canne de provence apparait ponctuellement sur le tracé et sera traitée en lien avec la conservation de la section hydraulique
Espèces protégées	Modéré	Des stations d'espèces protégées sont observées, une adaptation des pratiques d'entretien et du calendrier seront effectuées
Pollution	Faible	Les enjeux sont limités aux pollutions éventuelles en lien avec l'urbanisation
Risque inondation	Modéré	Le quartier des groules est sujet aux inondations, suite au rachat d'une parcelle, une zone d'expansion a été réalisée et fait l'objet de surveillance S2
Amélioration de l'écosystème	Faible	Les pratiques d'entretien seront adaptées pour favoriser l'amélioration de ripisylve, la partie aval y est sujette R1
Restauration de l'écosystème	Faible	L'aval du vallon peut faire l'objet de petites restaurations de ripisylve au gré des opportunités R1

▪ **Actions :**

0	1	2	3
---	---	---	---

	GROUL01	GROUL02	GROUL03	GROUL04	GROUL05	GROUL06	GROUL07	GROUL08
Actions	S1	S1 S2	E4	E2 R1	E2 R1	E2 R1 P1 S2	E4	E2